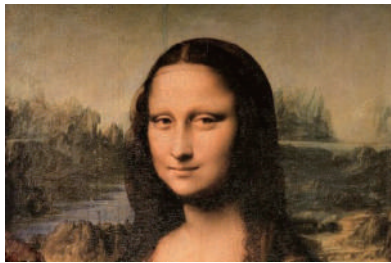


# 蒙娜丽莎是中国奴隶?

帕拉蒂科过去20年在香港生活及工作,研究其祖国与中国过去500年来的关联。帕拉蒂科表示,他在两年研究期间发现的文件,找出达芬奇与远东地区之间的关联,并构成其预定明年出版的最新著作《列奥纳多·达·芬奇:迷失在意大利文艺复兴时期的中国学者》的论述基础。

帕拉蒂科对香港《南华早报》表示:“达芬奇父亲的1个富有客户,拥有1名叫做凯特里娜的奴隶。1452年达芬奇出世之后,她即从文献上消失。她从此不再于当地工作。”帕拉蒂科



说,根据部分史料,达芬奇的生母据信名字就叫凯特里娜,是当地的佃农。但帕拉蒂科的新书指称,最有可能的情况是,达芬奇的母亲是奴隶。

为了支撑他的理论,帕拉蒂科指

出:文艺复兴时期,意大利与西班牙等国充斥东方奴隶。

他又表示,达芬奇的特定生活与工作面向显示,他和东方世界有一种连结,如达芬奇左手写字,从左写到右;他吃素,这在当时并不常见;蒙娜丽莎可能是他母亲的肖像,这点著名精神分析家弗洛伊德1910年已提过;蒙娜丽莎画作背景是中国的景观,甚至她的长相看起来都像中国人。

帕拉蒂科说,他相信解开谜题的唯一途径,是采集达芬奇在佛罗伦斯部分亲戚的DNA作比对。(据参考消息网)

## 科学家发现家鸡起源于一万年前中国

包括达尔文在内的部分科学家认为,鸡的驯养可追溯到印度河流域文明,而其它科学家坚持认为中国北部及西南部或者东南亚的早期文明才是鸡驯养的起源地。现在来自中国、德国和英国的科学家根据他们对最古老的鸡骨头进行基因测序表明,中国北部才是世界最早的鸡驯养发源地。

现在中国北方是一个相当干燥的地方,冬天会受到西伯利亚冷空气的影响。然而数千年以前,这里的温暖气候足以让原鸡生存,科学家认为

原鸡就是家养鸡的来源。

研究人员检查了黄河流域三个考古学遗址发现的39块鸡骨。除了鸡骨之外,还伴随着猪、狗等其它动物的骨头。科学家借助放射性碳测定年代法确定了这些骨头的历史范围从2300年跨越到1.05万年。这项研究之前测序的最古老鸡骨头距今大约4千年。

接下来,研究团队使用最新开发的方法对鸡骨头中提取的线粒体DNA进行了测序,并且与发现于西班牙、夏威夷及智利等地的其它鸡骨测

序数据进行了对比。此外,他们还将所有这些古老鸡骨的基因与现代鸡及亲缘种类的基因进行了对比。

分析表明,中国发现的所有鸡骨都属于原鸡属,与现代的原鸡和驯养鸡完全相同。这些骨头出土于数千年前古老的农业遗址,表明这些鸡或许一直都与人类及其农作物生活在一起,这一时间也与早期猪驯养的时间相近。此外这些古老的鸡与现代鸡共享了一种最常见的单倍型基因,这就表明中国出土的这些鸡至少是传统种类之一。(据凤凰科技)

## 鸟类和哺乳动物一样会通过气味择偶

众所周知,哺乳动物会通过气味选择配偶,但科学界普遍认为鸟类并不具有敏锐的嗅觉。不过奥地利科学家最近发现了鸟类可能也通过气味选择配偶的第一个证据。

奥地利康拉德·洛伦茨动物行为研究所的研究人员将三趾鸥发情时分泌的化学物质和负责免疫功能的基因进行了对比,结果发现如果两只三趾鸥的气味相近,那么其负责免疫功能的基因也非常接近。鉴于这种鸟类偏好与过去从未有过任何关系的同类个体结为伴侣,科学家由此发现了它们建立关系的机制。

科学家发现,为了避免近亲繁殖给后代带来危害,有些物种能够在异性当中辨别出基因与自身相近的个体。例如有些哺乳动物会通过尿液的气味进行辨别。科学家最近在数种鸟类身上也发现了类似的行为。这种情况起初令科学家感到费解,因为哺乳动物的嗅觉比较灵敏,但一般情况下鸟类的嗅觉并不发达。

如今这个谜题已被解开。领导此项研究的理查德·瓦格纳和行为遗传学家沃特·范东恩在很长一段时间内对三趾鸥的繁殖行为进行了观察与研究。科学家发现,当三趾鸥发情时就会让羽

毛下的腺体分泌的气味扩散开来。三趾鸥之间可以通过这些化学物质产生的气味相互辨别。科学家怀疑,这些鸟类和哺乳动物一样,可以通过气味来判断到底与其他同类建立何种关系。

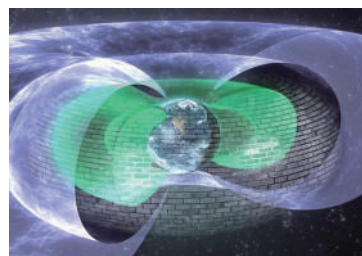
为了验证这种假设,科学家提取了三趾鸥的脱氧核糖核酸和腺体分泌的气味样本展开研究。他们的新发现在于,如果三趾鸥的气味相近,那么它们体内负责免疫功能的基因也非常接近。这就意味着,这哺乳动物一样,这些三趾鸥可以将自己的气味与可能成为其配偶的异性相对比,然后再决定是否与之建立关系。(据凤凰科技)

## 地球有神秘“隐形保护盾”

目前,科学家最新研究发现地球上空11600公里处存在一个“隐形保护盾”,能够阻挡轰击地球的“杀手电子”。这些“杀手电子”能够以光速侵袭地球,将严重威胁宇航员身体健康,损坏人造卫星和太空设备。如果它们大规模侵袭地球,会破坏地球电网,彻底影响地球气候,并增大人类癌症发病率。

美国科罗拉多大学波德分校丹尼尔·贝克教授称,科幻剧《星际迷航》中使用力场形成类似的保护盾,可用于抵制外星人武器,目前我们观察发现一个隐形保护盾可以阻挡威胁地球的电子。这个保护盾发现于范艾伦辐射带,是两个油炸圈饼结构,它充满了高能电子和质子。地球磁场确定了范艾伦辐射带的位置,伴随着摄入太阳干扰能量的变化,范艾伦辐射带呈现膨胀和收缩。范艾伦辐射带最早发现于1958年,是由地球上空40000公里处内部带和外部带构成。

2013年,贝克教授带领一支研究小组使用2012年发射的范艾伦探测器发现了第三个短暂的“储存环”。它位于范艾伦辐射带内部和外部之间,可能与太空气候强度密切相关。这种环状结构能够阻挡突破屏蔽、朝向地球大气层深处移动的超快电子,贝克说:“这相当于电子在太空中碰撞在透明的玻璃墙壁上,是一个非常令人费解的现象。”



## 为什么秋天欧洲树叶变黄 美洲却变红?

秋天到来时常伴着一股股寒流,树叶纷纷变色和脱落。但是欧洲的树叶在秋天会变黄,而美洲的树叶却会变红。你知道这是为什么吗?

根据以色列和芬兰的专家在英国《新植物学家》杂志上发表的文章,出现上述现象的原因是3500万年前树木与昆虫在美洲发生的一场进化战争。

在欧洲,当严寒使得树木无法再分泌出足以把树叶留在树枝上的养分时,树叶就会变色脱落。此时,树叶失去了叶绿素所给予的绿色,转而被显现出来的黄色素染黄。然而,在美洲发生的情况却有所不同。专家说,美洲的树木和昆虫为自我保护展开过一场斗争。一方面,昆虫企图在秋天吸收树叶中的氨基酸,以便此后产卵。而另一方面,树木则希望去退昆虫。最终,这导致了树木将大量的能量用来使叶子变成红色,用以吓跑这些昆虫。

那么,同一时刻在欧洲又发生了什么呢?在欧洲,严寒导致了大多数昆虫和大量植物的死亡。因此,幸存下来的树木不需要为了吓跑敌人而改变叶子的颜色。

(据参考消息网)

## DNA可“挺过”太空高温之旅 仍可传递遗传信息

外媒称,DNA能穿越大气层意味着,我们熟悉的地球生命或许可以走向遥远的行星。

不论是人还是动植物,地球上的生物都有DNA,即脱氧核糖核酸。每个细胞都有由DNA组成的双螺旋,上面存储着生命编码。倘若DNA能挺过太空之旅,也就是说,能在经历高温、缺氧和高压之后存活下来,那么据说这就意味着,我们熟悉的地球生命

或许可以走向遥远的行星。

苏黎世大学的研究者将DNA分子安置在Texus-49型火箭的外壳上。火箭在发射后向太空飞行了13分钟。研究者现在报告说,火箭回到地面后,外壳上的遗传物质尚有超过三分之一具有生物活性。在经历了最高达1000摄氏度的高温之后,DNA分子中最重要的信息都保留了下来。

在火箭回到地面后,研究者成功

地将部分找到的遗传物质植入了细菌细胞和结缔组织细胞内。这些遗传物质在那里发挥了作用。苏黎世大学的科学家认为,DNA能穿越大气层意味着:来自地外生命——例如陨石携带的生命——的遗传物质或许也可以被利用、分析和研究。但反过来说,从太空样本中提取的DNA也可能源于地球——并不能证明存在新的生命形式。(据新浪科技)