

潜心补短板 着力优结构

——开年以来各地各部门稳投资观察

投资,既是当期需求,也是未来供给。中央经济工作会议提出,坚持内需主导,建设强大国内市场。强调推动投资止跌回稳。

开年以来,记者调查发现,各地以扩大有效投资为抓手,补齐建设短板、优化投资结构,为扩内需、稳增长蓄势赋能。

“两重”建设补短板、强弱项

近日,井岗灌区施工准备工程在江西吉安开工。灌区总投资134.07亿元,是国家“两重”建设重大水利工程,建成后能满足185万亩农田灌溉需求,并为约23万人口提供稳定可靠的供水水源。

“两重”建设,即国家重大战略实施和重点领域安全能力项目建设。2025年12月,国家发展改革委组织下达2026年提前批“两重”建设项目清单和中央预算内投资计划,共计约2950亿元,加快各类资金拨付和使用节奏。

推动“两重”建设,各地快马加鞭。在长三角,沪宁合高铁建设提速;在辽宁,一批地下管网项目正加紧实施;在山西,黄河古贤水利枢纽工程导流洞已全线贯通……聚焦城乡融合发展、区域协调发展、能源资源安全等领域,“两重”建设补短板、强弱项作用将进一步凸显。

记者观察到,多地把项目建设和

配套改革紧密结合,让“两重”建设可持续、见实效、助长远。

行走长江沿线,四川宜宾、湖北十堰、江苏常州等地正探索建立污水厂网一体化建设运维机制,与污水管网建设相关项目形成配合,提升污水处理效率。

国家发展改革委副主任王昌林介绍,推进长江经济带大保护,要紧盯城市生活污水管网这个短板,积极推动改革创新,发挥“两重”建设的支撑作用。

有效激发民间投资活力

在陕西光子先导院科技有限公司,省政府投资引导基金旗下的子基金为其注入1亿元,支持公司光子芯片试产。该子基金由当地政府联合多家金融机构共同设立,是发挥政府投资基金引导带动作用的结果。

民间投资对稳增长、稳就业、稳预期具有重要作用。“十五五”规划建议提出,发挥政府投资基金引导带动作用,激发民间投资活力、提高民间投资比重,增强市场主导的有效投资增长动力。

纲举目张。去年12月26日,国家创业投资引导基金启动。引导基金发挥中央资金引领带动作用,广泛吸引地方政府、中央企业、金融机构、民间资本等多方参与。

国家发展改革委创新驱动发展中心副主任霍福鹏表示,引导基金将推动设立超过600只子基金,服务新兴产业和未来产业发展。

让社会资本敢投、愿投、放心投,必须营造良好的投资环境。

近日,国务院常务会议围绕支持民间投资,提出实施中小微企业贷款贴息政策,设立民间投资专项担保计划,建立支持民营企业债券风险分担机制等,进一步降低企业融资门槛和成本。

吸引民间投资,各地诚意十足:浙江、四川、安徽等地鼓励吸引民间资本参与铁路、水利等领域重大项目建设;贵州在生态食品、健康医药等产业中着重提升民间投资比例;对符合条件的民间投资项目,河南积极争取政策性资金,引导配套融资支持项目建设……

政策给力,各地发力,民间投资活力正被持续激发,向实、向新态势日益巩固。

推动投资于物提质增效

新年伊始,广州三元里村城中村改造项目正在加紧施工。项目启动区安置房预计于10月迎来主体结构全面封顶,将为百姓带来更舒适的生活体验与更便利的消费环境。

中央经济工作会议指出,必须坚持投资于物和投资于人紧密结合。多

地因地制宜开展城市更新,成为投资于物提质增效的生动注脚。

“投资于物,旨在将更多财政资金和公共资源投向民生领域,以人力资本提升和消费潜力释放驱动经济高质量发展。”中国人民大学经济学院执行院长于春海说。

建立完善产业配套便利科技人才创业,推动优质医疗资源不断向家门口延伸……当前,多地着力让投资更好服务于人,提升人力资源优势,夯实高质量发展基础。

投资于物,是我国转变经济发展方式的客观要求,更是以人民为中心的发展理念的体现。

着眼“一老一小”,各地各部门招招出:民政部将大力培育养老服务市场主体,全面实施养老服务消费补贴项目;浙江设立省级银发经济产业园,银发经济产值近28亿元;山西开展托育服务质量提升专项行动,深化医育结合……

以更好满足人民对美好生活的需要为目标,更多资金流向健康、养老、托育、文旅等民生领域,为扩内需添砖加瓦。

新的一年,推动投资于物和投资于人互促共进,能够源源不断创造新供给、激发新需求,这是增强国内大循环内生动力和可靠性的关键所在。

(新华社北京1月18日电)

两部门安排部署重点省份 做好低温雨雪冰冻灾害防范工作

据新华社北京1月17日电 记者从应急管理部获悉,国家防灾减灾救灾委员会办公室、应急管理部17日组织中国气象局、交通运输部、国家能源局等开展联合专题会商,视频调度山西、安徽、山东、河南、湖北、湖南、重庆、贵州、陕西等省份,研判低温雨雪冰冻发展态势并部署防范应对工作。

据了解,17日起我国中东部地区将遭遇今年以来最大范围雨雪天气过程,降温幅度大、雨雪相态复杂,部分地区低温雨雪冰冻灾害风险较高。春节临近,人员流动频繁,防范应对低温雨雪冰冻灾害进入关键期。

会商强调,各地各有关部门务必高度重视,要立足最不利情形,做好组织、预案、队伍和物资的充分准备,深入开展轨道交通、道路交通、电力、通信等重点领域

和学校、医院养老机构、温室棚舍等重点部位灾害风险隐患排查。

要充分发挥各级防灾减灾救灾议事协调机构统筹协调作用,围绕“保安全、保畅通、保供电、保民生、保稳定”要求,完善预案衔接和应急联动机制,加强联合滚动会商研判,及时掌握重要路网、电网、高铁网、通信网络保通保畅和供水、供暖等重要基础设施运行工作信息。要协同开展跨区域车辆分流和人员疏导,加强电网覆冰巡查监测,及时组织调度专业力量和抢险救灾装备物资预置布防,快速高效开展融冰除雪、处置险情灾情。要特别关注城乡困难群众等人员民生保障,及时调拨救灾款物,做好生活救助和民生兜底,确保群众安全温暖过冬。

据悉,国家防灾减灾救灾委员会办公室派出工作组赴河南一线协助指导。

科技型中小企业 将纳入优质中小企业梯度培育范围

据新华社北京1月17日电 记者17日获悉,工业和信息化部日前修订发布最新《优质中小企业梯度培育管理办法》,其中将科技型中小企业纳入优质中小企业梯度培育范围,与创新型中小企业共同作为优质中小企业的基础力量,统称为科技和创新型中小企业。办法将于2026年4月1日起实施。

中小企业是扩大就业、改善民生、促进创业创新的重要力量。“十四五”以来,全国累计培育专精特新“小巨人”企业1.76万家,带动培育专精特新中小企业超14万家、科技和创新型中小企业超60万家,优质中小企

业梯度培育体系基本形成。办法旨在适应新形势新要求,进一步健全优质中小企业梯度培育体系,引导企业持续提升发展质量。

办法引入主动发现机制,提出充分挖掘产业链供应链、股权投资、知识产权、科技奖项、人才引进等数据,常态化发现潜在优质中小企业。优化了认定标准,如考虑外向型企业的特点,将细分领域国际市场占有率纳入认定标准;根据企业发展实际情况,适当提高营业收入、研发投入、知识产权等要求;在标准中引入中小企业专精特新发展质量评价得分等。

商业用房购房贷款 最低首付款比例调整为不低于30%

据新华社北京1月17日电 记者17日从中国人民银行获悉,中国人民银行、国家金融监督管理总局发布通知称,商业用房(含“商住两用房”)购房贷款最低首付款比例调整为不低于30%。

通知称,此举旨在适应我国房地产市场供求关系的新变化,支持构建房地产发展新模式。

通知还表示,中国人民银行

总局各省级派出机构根据辖区各城市政府调控要求,按照因城施策原则,在全国统一的最低首付款比例基础上,自主确定辖区各城市最低首付款比例下限。

中国人民银行副行长邹澜1月15日在国新办举行的新闻发布会上宣布,中国人民银行将推出八项政策措施,下调商业用房购房贷款最低首付款比例是其中之一。

12306 推出限时免费退票

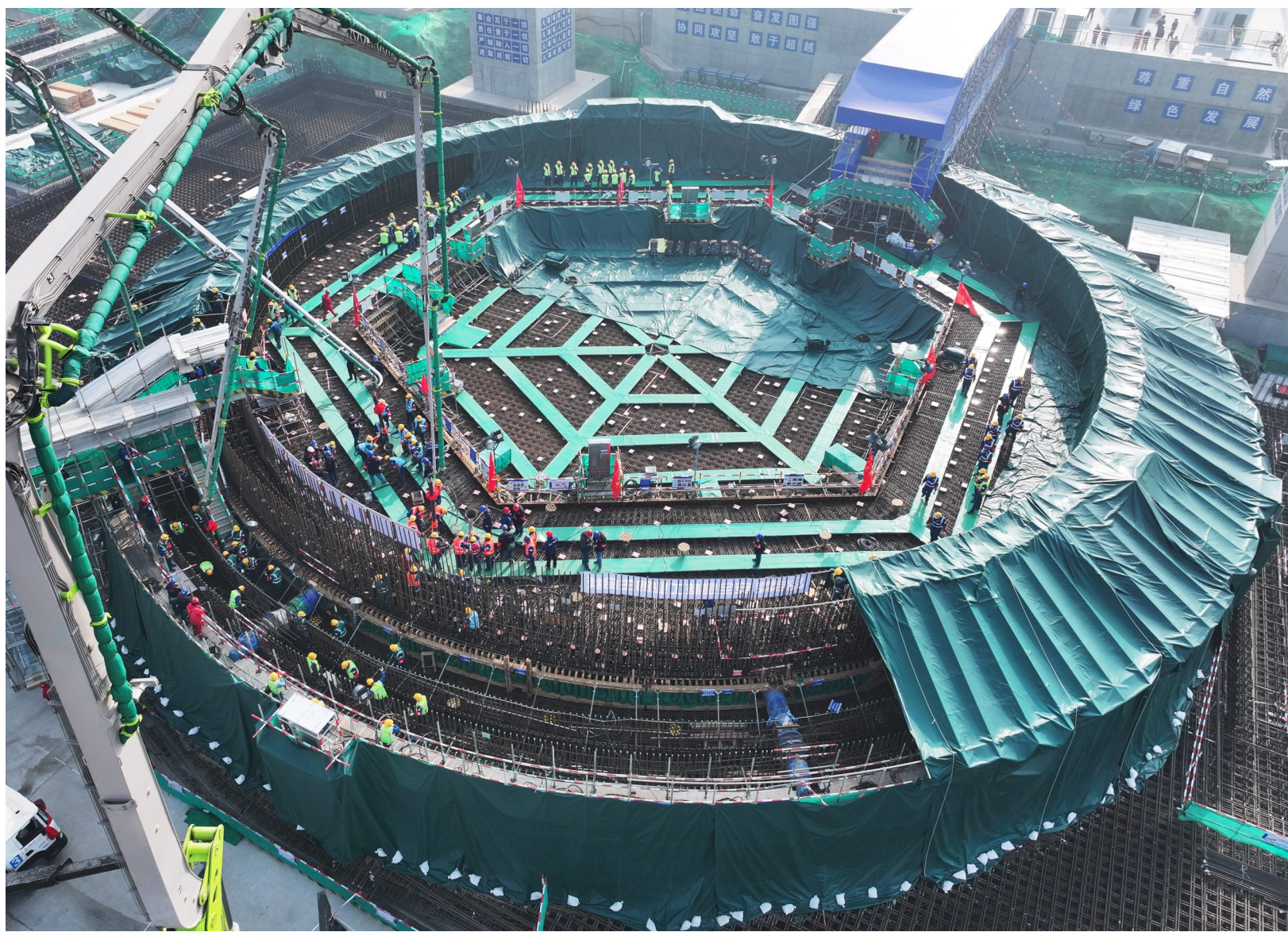
据新华社北京1月18日电 记者18日从中国国家铁路集团有限公司获悉,1月19日起,铁路12306平台(含网站、APP等)推出旅客误购限时免费退票服务,旅客通过铁路12306平台购买乘车日期为2月2日及以后火车票时,如误购车票在购票支付成功30分钟内且在开车前4小时以上,购票人可线上自助办理退票,不收取退票费。

国铁集团客服中心相关负责人介绍,购票人通过铁路12306平台,使用电子支付或积分支付购买乘车日期为2月2日及以后境内旅客列车、始发或终到站为香港西九龙的跨境旅客列车火车

票时,如在操作中发生误购,可在购票支付成功30分钟内且在开车前4小时以上,自行线上免费办理退票;购票人如使用电子支付购票,票款将按原渠道退还;如使用积分购票,将按原渠道返还积分,返还积分的有效期不变;同一购票人在一个自然日内限办1个订单误购免费退票业务,改签车票、预约或候补购票等不办理此业务。

目前铁路部门实行阶梯式退票政策,在规定免费退票时间内办理退票的,不占用误购免费退票次数。此外,如果旅客在线下售票窗口发生误购,须当场提出,工作人员会及时帮助旅客换发新票。

“十五五”期间我国首台核电机组开工建设



1月16日,1号机组核岛开始混凝土浇筑(无人机照片)。1月16日,位于江苏省连云港市的江苏徐圩核能供热发电厂1号机组核

岛开始混凝土浇筑,项目进入主体工程建设阶段。这是“十五五”开局之年我国开工建设的首台核电机组。(据新华社)

战寒潮 保民生 联合水务湖北区域全力筑牢冬季水务安全防线

通讯员 章梅玲 陈真真 冯羽茜

寒潮将至,气温骤降。为积极应对新一轮低温天气挑战,切实保障城市水务运行安全、守护民生温暖,联合水务湖北区域各项目公司迅速行动,提前部署、精准施策,围绕“保供水、保生产”双线核心任务,全面落实防寒防冻各项举措,全力筑牢冬季水务安全防线,用责任与坚守守护城市水脉畅通。

咸宁区域各公司:

保障供水安全,守护千家万户

为积极备战寒潮,公司成立了以一把手为总指挥的应急救援领导小组,系统制定并完善《联合水务2026年度两节保供应急预案》。公司严格执行24小时值守制度,结合历史数据精准研判诉求高峰,合理调配服务力量,确保24小时服务热线(96510/8182111)、官网、微信公众号等渠道全天候畅通,实现用户咨

询、报修响应“无漏接、无延误”。

同时,构建“热线+网格+政企”多维联动处置机制,让服务更高效、更贴心:热线组24小时接听受理诉求;抄表员下沉社区网格,主动开展供水设施隐患排查;联合主管部门推进服务卡入户,实现防冻宣传传组全覆盖;安排专人每小时巡查12345平台涉水工单,推动问题早发现、快处置。

自2025年12月起,咸宁联合水务与咸宁思源水务营商环境小组成员深入乡镇、企业、社区,开展服务对接、张贴服务卡、发放防冻宣传卡与服务手册,并通过761个网格群及公众号等平台广泛推送防冻提醒与相关宣传视频,全面加强预警与宣传覆盖。

在物资与设施防护方面,公司备足水表、保温棉等应急抢修物资,对各水厂露天裸露

管道、阀门接口等易受冻部位提前做好保温处理,2025—2026年累计对户外及老旧小区的近7000只水表完成了保温包裹。寒潮来临前,公司对排查发现的爆管区域完成不停水抢修,并加大对管网薄弱环节、历史易爆管区域的巡查力度,抢修人员与设备24小时待命,确保应急响应迅速、抢修处置高效。

随州公司:

精细调水运行,保障出水达标

面对冬季低温对污水处理系统的考验,随州联合水务有限公司生产各部门协同联动,多措并举筑牢生产防线,确保污水处理系统稳定高效运行。

生产部门强化工艺精细管控,根据低温特点及时调整曝气、污泥回流等运行参数,以维持生化系统活性;化验室同步增加检测频

次,严密监控进出水水质及污泥性状,为工艺调整提供精准数据支撑,确保出水指标持续稳定达标;机电部门聚焦设备防冻维护,对厂区内曝气机、水泵、阀门及各类工艺管道进行全面“体检”与保温处理,从源头杜绝设备、管线因低温冻损引发的运行故障,为冬季水环境安全筑牢生产防线。

荆州公司:

强化设备防护,护航生产运行

为确保冬季污水处理生产系统安全稳定,联合水务荆州公司于近期组织开展专项防冻保温工作,以硬核举措筑牢机电设备防冻屏障。

公司机电部对厂区内所有关键的加药管道、自来水管及消防设施,使用专业保温材料进行严密包裹,从源头上杜绝因设备冻堵



安装保暖棉

引发的生产隐患。作业人员同时对阀门、接口等细部进行重点防护,确保生产链条在严寒下的无缝运行。

目前,联合水务湖北区域各项目公司防寒防冻措施已全面落实到位。下一步公司将持续密切关注天气变化,以高标准、严要求抓实抓细水务运行保障工作,全力保障城市供水安全稳定、污水处理高效有序,用实际行动践行社会责任,切实守护城市水脉畅通与水环境安全,让市民在寒潮中感受民生温暖。