

嘉鱼田野乡村公园

缘何获评省级研学实践营地？

咸宁日报全媒体记者 朱亚平

近日,省教育厅评选出一批中小學生劳动教育实践基地、中小學生研学实践基地、中小學生研学实践营地。其中,田野乡村公园研学旅行营地获评湖北省第二批中小學生研学实践营地。

田野乡村公园缘何能获省中小學生研学实践营地称号?近日,记者进行了走访。

研学旅行营地是什么？

乡村研学旅行营地一直以传承和弘扬中华厚重的旅游文化为使命和重任,将教育融入旅行,学习与旅行相辅相成,为广大学生带去更精彩、更有趣的研学机遇。

田野乡村公园地处“锦绣江南、鱼米之乡”,位于有“神州第一组”美誉的嘉鱼县官桥镇官桥村八组。

开车进入田野大道,田野乡村公园内一路风景一路歌。乡村公园内规划有“十里八村”、“芳园百里”、“梦里水乡”等景区,拥有南湖、北湖、森林公园、文昌塔、乾坤阁、风清楼、思源广场、发展广场、山洞酒窖、田野农展馆、田野开心农场等景点,配套田野山庄、游客服务中心、山上酒吧、山下酒吧、清风茶楼、田野绿道等设施,集“乡村观光、乡村游憩、乡村体验、乡村度假、乡村养生、乡村科教研学、乡村双创、乡村旅居”于一体,为游客营造优美、舒适、便捷的旅游环境。

景区内建有智能化联动玻璃温室3万平方米,娱教一体的研学科普基地有7个展馆和1个大数据智慧农业展示中心,采摘、科普、攀爬、游乐、益智各种活动应有尽有,简直就是小朋友们的游学天堂。

走进田野农展馆里,这里保存了许多老照片,进入馆内可以了解官桥村八组改革发展史,学习村民们自强不息的奋斗精神,深切感受中国改革开放40年来的优秀成果。

田野开心农场内设立的农具馆是长江流域收藏农具最齐全、最典型的农耕文化博物馆。馆内收藏农具180余件,来研学旅行的小朋友进入馆内可以了解长江流域的农耕文化。

正值春暖花开时,还未开学的来自武汉一所小学的学生们,在老师的带领下,走进了田野乡村公园研学旅行营地,通过“看”、“听”、“触”、“闻”、“找”等方式,采用流水教学法,营地帮助学生打开五感,感受、体会大自然的奥妙与完美,从而学会欣赏自然、尊重生命以及开发想象力



和创造力。

研学旅行亮点有哪些？

田野乡村公园研学旅行营地的一位管理者介绍,田野开心农场占地300亩,拥有3万平方米的智能化联动玻璃温室,建有甜瓜、育苗、番茄、叶菜、葡萄、农业创意、农趣等7个展馆。采用目前国际最先进的纹洛式自控智能温室技术,利用物联网技术,实行水肥一体化、高科技灌溉、精准环境控制。

轮季种植绿植花卉、网纹甜瓜、水果黄瓜、绿宝石番茄、福特斯番茄、绿萝纱生菜、奶油生菜、阳光玫瑰葡萄等多个品种。小朋友在这里识瓜摘果认蔬菜,别有一番风味。

营地还开设了趣味课堂,由专业技术人员普及农业知识,孩子们在游玩中学

知识,还会带领孩子们一起尝试作物种植,如模拟种苗培育、多肉DIY、植物试验等。

不仅如此,孩子们还可以发挥想象力和创造力,和父母一起用新鲜的瓜果制作美食,简直是快乐加倍。

走进创意馆内,里面竟然是个以高山流水、浪漫花艺为主题的大众休闲观光园。来自温泉景区的周先生一家在这里开启了一段田园锦簇、蜂飞蝶舞的浪漫休闲之旅。

看草原、赏丘陵、见山地、闻玉林,馆内不仅有浓厚的文化意境氛围,还有充满活力的惊喜项目,展示与互动功能相融合,奇幻休闲农园,眼前的景象让人目不暇接。

在神龙部落主题探险环节中,以神农氏传说的故事为背景,孩子们来到这里,仿佛身临其境进入了仿古原始森林般的小世界里。穿梭在远古丛林之中,充满冒险色

彩的攀爬游乐体验让一群少年们欢笑不断。

亲耕园是一片种植体验区,孩子可以了解到许多农耕知识,理论加实践,自己动手感受耕耘、播种、浇水的过程,实现都市少年的“农夫梦”。

研学旅行营地怎样玩？

这么大的一个研学旅行营地,该从哪些项目玩起呢?导游小吴介绍,目前景区内推出研学一日游活动行程,适合中小學生群体或者亲子家庭群体组织游玩。

据了解,行程安排:09:30到达田野乡村公园,集合整队,讲解活动任务及安全注意事项,发放研学任务卡,完成研学任务卡上面的一系列研学小任务,完成任务的同学到达指定地点领取相应礼品奖励。

09:30-10:00参观田野农展馆,了解官桥村八组改革发展史,学习在党的领导下,村民们自强不息的奋斗精神,深切感受中国改革开放40年来的优秀成果。

10:00-10:30参观瓜果馆、育苗馆、番茄馆、叶菜馆、葡萄馆,了解最先进的现代农业栽培知识。

10:30-11:00教学区:科普馆,趣味课堂,由专业技术人员开展农业知识植物知识普及,并带领孩子一起动手体验,探索植物生命的奥秘。

11:00-12:00体验区:创意馆、农趣馆、探险神龙部落、花海迷宫、亲耕园。

12:00-13:00午餐休息

13:00-14:00参观思源广场,了解幸福生活的来之不易,饮水思源,铭记历代伟人光辉思想,不忘初心,再创美好未来!

14:00-15:30森林公园、北湖环湖定向徒步,欣赏美景的同时认识森林里的特色植物、寻找特色建筑。

15:30-17:00快乐返程

市文旅局相关负责人介绍,田野乡村公园研学旅行营地景区预约电话为0715-6717999,准备近期出行的游客,可以提前电话咨询客流情况,错峰出行,保证安全有序的旅行环境。

十六潭赏梅

咸宁日报全媒体记者 朱亚平

腊梅花开,不畏春寒,暗香袭袋,沁入肺腑。听说十六潭的梅花开了,8日清晨,下着毛毛细雨,外面又冷又湿,也不能阻挡我与好友去十六潭公园赏梅。

天气预报说今天是小雨转雪。若是等会下起小雪,又是一道美景。走进公园不远处,向阳处的迎春花已不甘寂寞,争先报春似的零星开放。刚到公园门口,一股清幽的梅花香就已沁入了我的心脾。

踏雪寻梅实为一景,今天下雪的概率不大,冒雨寻梅倒是现实。梅花傲雪变成了梅花雨泪欲滴,也是难得。万物复苏之前的清香绽放,或许是在向同类呼唤,或许是喜报,或许是使命。而待到春色满园关不住的时候,花又隐匿在绿茵树丛之中,共同沐浴那无限明媚的春光。

赏梅是一种独特的享受,一边寻着花香,一边觅着眼前的美景。

游走在公园里,轻轻吟诵着伟人的著名咏梅诗句。身临其境,在雨中欣赏梅花的同时,环顾四周,不用展开太多的想象,仅凭视觉,就能更好地体会梅花暗香的品位乃至格局;也会明白自古以来,文人伟人赏梅咏梅的崇高思想境界。

梅花是中国十大名花之首,与兰花、竹子、菊花一起列为四君子,与松、竹并称为“岁寒三友”。在中国传统文化中,梅以它的高洁、坚强、谦虚的品格,给人以立志奋发的激励。在严寒中,梅开百花之先,独天下而春。古人说最适宜赏梅的天时良辰为“淡阴,晓日,薄寒,细雨,轻烟,佳月,夕阳,微雪,晚霞”。而我则认为,雨天空气清新,

灰尘被冲洗干净,梅花的色彩反而会更纯正。

一阵微风拂面,暗香涌动。人在花中行,步步皆为景,景色一路更新,花颜时时出新。

十六潭公园里,有亭翼然,石径通幽,恍惚间明月清风,花瓣轻扬,盈盈的粘落在我的衣裳……云烟中,枝头绽放的寒梅也给人以春意盎然的错觉。

梅没有玫瑰般艳丽,却能在风雪中傲立成风景;没有茉莉般芬芳,却能在零落后也自成画面,多么超凡脱俗。

梅花疏影横斜的风韵,清雅宜人的姿态,也是其它花蕾所不及的。在水岸的氤氲里,那一抹红晕似眉梢含羞,又像是要轻吻我,落在我脸颊和额头上。

远处红梅迎风绽放,似云霞般的红成

一片,不断惊喜着我的眼。徜徉在梅花丛中,香气盈怀,深深吸上一口气,更是沁人心脾,顿觉心旷神怡。

一路上,好友不时爱惜的攀附在梅树旁拍照,又不时劝阻旁边爱花的人不要乱采花,生怕别人不知她是个爱梅的人,引来一群女士笑称她是护花使者。

好友喜欢绿萼梅,而我却喜欢黄梅。黄梅虽然不多见,但在公园里也是处处可寻的,但好友喜欢的绿萼梅却未见踪迹。好友虽然有些小失落,但徜徉于雨中,聊着关于赏梅的往事,心情放松,也实属难得。

行者无疆

出行贴士

春季出游知多少(一)

1.提前观察天气 春季冷暖交替,气候多变,所以春季出游的衣着要合适,一些必要的户外装备应该具备,像户外鞋、登山鞋等。

2.量力而行 选择安全的运动项目,防止意外伤害,踏青以近郊为好,最多不超过两天的路程。过远春游,舟车之累,身心疲惫,既不利于健康,也减少了兴趣。另外,要补充各种营养,避免造成过度疲劳。

3.注意安全 大好春光足旅游的旺季,路上经常车水马龙。尤其是开车的朋友,一定要注意交通安全。踏青时,应尽量避免走险峻的小路,不要独自攀登山林石壁。同时,凡是患有心血管疾病的人,要随身携带常用的急救药品。

(本报综合)

虎年春节正逢北京冬奥会,咸宁联通有一群人依然坚守在自己的岗位上,在网络通信保障一线辛勤工作,保障春节和冬奥会通信网络安全,确保千家万户通信稳定畅通,他们肩扛重任、心有担当,矢志践行“人民邮电为人民”的庄重承诺,用心用情着力解决客户的需求,增强人民群众的获得感幸福感安全感,以网络强国建设主力军的昂扬姿态奋力拼搏。

不惧严寒不畏难 保万家通信畅通

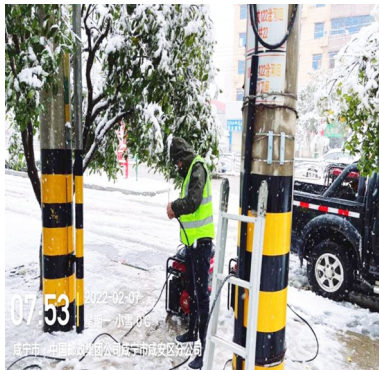
1月31日,除夕夜19点,咸安区大幕一居民楼光缆中断,影响居民上网。为保障居民观看春晚及上网需求,咸宁联通网络应急团队第一时间紧急赶赴现场,组织技术人员排障抢修。经过一个半小时紧张抢修,故障消除,网络恢复正常。

“沿街商铺急需安装监控摄像头,满足春节期间的安全防控要求。”“东源村用户急需开通宽带网络,春节期间观看春晚及冬奥相关视频。”……人民的需要就是命令,为及时安装开通业务,咸宁联通网络工程师增派人手,舍小家为大家,春节前顺利开通业务。

2月7日,咸宁迎来大范围强降雪,恶劣天气为通信保障提出了挑战,全市部分乡镇大面积停电导致基站退服。咸宁联通公司领导统一指挥调度,网络部清晨6点30集结抢修队伍,克服持续降雪、路面结冰无法行车困难,肩扛手抬近200斤油机爬山登高为基站送电排障,维护人员采取接力方式运送油机,顾不上吃饭和休息保障基站正常运行。在这次极端天气中,咸宁联通共调集保障人员120人次冒着严寒,对167个站点和18个重要机房进行了巡查修障,爬上铁塔检查设备,清除线路上的冰凌,接续中断光缆,巡查线路3300余公里。天寒地冻,风雪坚守。无论城市还是乡村,咸宁联通的每



北京2022年冬奥会官方合作伙伴
Official Partner of the Olympic Winter Games Beijing 2022



一位网络保障人员一直坚守岗位,全力以赴,排除万难,为全市用户春节期间享受安全、高速、畅通的通信网络保驾护航。

筑牢匠心网络 护航精彩冬奥

2月4日,举世瞩目的北京冬奥会开幕式盛大举行。中国联通作为2022年冬奥会唯一官方通信服务合作伙伴,中国联通认真贯彻集团公司网络保障“严之又严、实之又实”的精神,成立由党委书记、总经理郑平任组长的专项通信保障工作组,确保2022年冬奥会和冬残奥会网络安全及通信保障万无一失。

迎新春 庆冬奥

咸宁联通做好网络通信双重保障



2月4日晚6点,咸宁联通网络部全体通信保障人员值班重保,会商网络、业务保障情况,关注冬奥会开幕式期间公司网络运行情况,时刻做好护航冬奥会的应急响应准备。加强安全防护,强化网络保障能力,以“零事故、零风险”的匠心网络,护航精彩冬奥!

用心服务 及时响应客户需求

1月26日,咸宁联通网络部接到解放军某部反映兵营信号不强,为保障春节期间部队指战员通信需求,网络部



立即启动应急响应机制,制定基站建设解决方案并对传输路由进行查勘。为尽快开通基站,施工单位冒雨紧急施工,两天内完成基站开通。现场与部队官兵一起测试,信号均达到理想效果。该基站的开通,体现了联通的客户响应速度及服务水平,受到部队官兵的一致好评。

精湛技艺 做好家庭网络服务

咸宁联通作为央企通信运营商,目前可以提供1000兆独享宽带接入服务,1000兆5G移动接入服务和1000兆WiFi无线接入服务。

当前,咸宁联通正在开展“落实高品质服务,提升客户满意度”专项行动,提出“服务再升级”计划。坚持以客户为中心的服务理念,以为民服务为宗旨,积极开展“我为群众办实事社区便民服务行”活动,借助免费网络检测、宣传防电信诈骗、开展通信产品老年课堂等方式,以更贴近客户的服务来持续满足用户对美好智慧生活的需要,为咸宁用户提供便捷、智慧、极致的生活新体验。

智慧家庭工程师正是中国联通高品质服务的“代言人”。无论客户使用哪家运营商的宽带,一旦发现上网卡顿、掉线、网速慢、WiFi信号覆盖不均衡等问题,均可以随时预约联通智家工程师上门服务对家庭网络进行检测。智家工程师将根据家庭成员的上网习惯、户型等因素,为客户定制最佳通信解决方案,并提供施工安装服务。更加个性化、场景化的网络服务,正是联通家庭业务未来的发展方向。

咸宁联通专业智慧家庭工程师24小时待命,他们“会装维、懂组网、精服务”,以高度专业化的能力,为客户提供一站式通信解决方案设计和交付。更为重要的是,他们心中都有一个“大家”,就是为千家万户打造智慧生活。