

# 100多年前怎样设计海南开发开放

今年6月1日,中共中央、国务院印发《海南自由贸易港建设总体方案》,助力海南经济社会再次插上腾飞的翅膀,给人以无限的想象空间。100多年前,著名的维新思想家、洋务企业家郑观应曾提出系统开发开放海南岛的方案。虽然当时的国内外条件有很大不同,但一些具体设计包括类似于自由贸易区的设想令人眼前一亮。

## 郑观应对晚清经济社会发展提出的变革措施,被时人赞为“良药之方”和“金针之度”

郑观应(1842—1921),字正翔,号陶斋,祖籍广东香山(今中山市),是近代中国洋务派、民族资产阶级的代表人物之一,也是一位具有完整维新思想体系的理论家。

17岁时,郑观应科举失利,赴上海学习经商。工作之余,他勤奋学习、关心时局,不仅学习英文,还广泛了解西方国家的政治、经济、社会情况,对国家民族危亡深感忧虑。

他的主要著作《盛世危言》对近代中国思想界产生过很大影响。洋务重臣张之洞看了后表示,论时务之书虽多,究不及此书之统筹全局择精语详。蔡元培认为,该书“以西制为质,而集古籍及近世利病发挥之”。

在这部巨著中,郑观应清醒地认识到发展近代工业的重要性,强调“欲攘外,亟须自强;欲自强,必先致富,必首在振工商;必先讲求学校,速立宪法,尊重道德,改良政治”。

郑观应还有一个非常明显的特点,那就是奇思妙想很多。很多军政要员都有过向他求教问题的经历。作为鼓吹维新变法的重要人物,他对晚清经济社会发展提出了比较全面的变革措施,被时人赞为“良药之方”和“金针之度”。

比如,他的“商战”思想及帮助轮船招商局夺回长江航运市场的实践,放在今天也是值得学习的商业竞争案例;他提出的举办世博会、兴办女学等诸多设想,在后来都成为现实。

1883年底,中法战争爆发。次年初,时任轮船招商局及上海机器织布局总办的郑观应受兵部尚书、粤防大臣彭玉麟奏调奔赴广东。后于六月前前往南洋了解敌情,拟联络东南亚国家“合纵抗暴(法)”;

年末,赴琼州(海南岛)考察军务。在南洋一带活动期间,他潜往法占西贡刺探敌情,再转往暹罗面见国王,希望劝说暹罗与中国夹攻法军,不可谓不是奇思妙想。

在海南考察期间,郑观应走访各地、查阅方志,对海南岛的现状有了较为直观、详细的了解,也对海南面临的困难和未来的发展进行了深入思考。

郑观应是一个悟性极高又异常勤奋之人,特别善于将日常工作中的所见所思进行总结提炼,进而形成自己的思想与政见。此次受命考察海南军务,他相继完成了《禀督办海防彭宫保、两广督宪张振帅论海防》《禀督办粤防彭宫保论琼防情形》《上粤督张香涛制府并倪豹岑中丞拟抚琼黎暨开通黎峒山道路节略》《致雷琼道王爵堂观察论开垦兼承办铜绿矿山书》《上督办粤防彭宫保并寄方、郑两军门》等多篇高质量的考察报告。



## 南海内蔽各省、外控诸番,诚中国之屏蔽、广东之门户,“纵使未遽设防,愿勿轻言弃置”

通过考察南洋和海南岛,郑观应积极谋划开发开放海南岛,以保护海南领土安全乃至南海一带安全。其中,既有宏观视野中的分析,也有微观布局中的可操作性考虑。

首先,强调南洋和海南岛的重要战略、军事地位,指出“盖中国海防匪独虎门不可弃,其形势首重南洋,其次莫如琼郡。南洋在中国极南,比琼琼属七洲洋、印度大洋,为泰西来华所必经。琼岛屹立南溟,四顾便利”。

郑观应认为,海南岛在中国的海防特别是南海海防中具有重要的战略地位,

## “不若大开门户,招集公司开办各项实业,吸收外人财力,振兴我国农工或借彼合力以保疆土”

郑观应对南海、海南岛战略地位与局势的分析令人叹服。其实,郑观应对海南岛的政见并不仅仅表现在宏观方面,他在微观操作方面的建议也非常具有说服力 and 可行性。

对于如何防止列强侵略,郑观应给出了一个称得上是积极防御的方案,即“拟请咨商政府普告各国,尽开商场,依照英新、旧金山,准中外人租地开矿、耕

## 推广机器作业并设法通过船运、陆运等方式将货物运出,必然可以获得源源不断的经济利益

当时,海南岛乱象丛生、土匪屡剿不绝。在郑观应看来,剿匪是稳定海南的第一要务,强调“抚黎不能不办积匪,办积匪即所以抚群黎”,即稳定海南必先清除积匪,而后通过经济发展让黎人致富以安抚好少数民族群。

同时,郑观应认为,匪患的根子出在黎人贫穷。为此,他设计了依据当地水土环境和矿产资源优势,大力打通货物运输通道,开展种植业、采矿业和畜牧业的致富办法。

在货物运输方面,郑观应提出“要想富必先打通水运”的理念,认为疏浚万全(泉)河、乐安河形成水运网络是打通岛内便捷运输较为可行的办法。

他说:伏考察黎山之右十余里则为万全河,此河发源于五指山,流至博鳌而后入于海,其长二百七十余里,其委



位,是中国连接南洋各地以及西方列强由南洋来华的必经之地。如果能够经营好海南岛,那么它就能成为牵制各方的有利棋子,在将来的战争中我们就能占据主动。

其次,对列强窥视海南岛的侵略野心早有认识。郑观应上书指出,虽然中法合约已定,但法国人欲窃海南岛为已有的侵略意图并没有打消。他认为,今虽(中法)合约已成,而划界未定,法人眈眈窥伺,尤宜整顿以固琼防……强邻虎视雷、琼、廉三府,而琼州孤悬海外,尤属可危。

在《致雷琼道王爵堂观察论开垦兼承办铜绿矿山书》中,郑观应进一步指出,琼州其森林矿产甚富,法人垂涎已久。在他看来,海南岛不仅战略地位重要,而且矿产资源丰富。但由于远离大陆、孤悬海外防务困难等原因,自然成

植畜牧,以期公同保护,免复蹈台湾覆辙”。他建议,政府向新加坡、旧金山学习,把海南岛发展成为一个可以实行自由商业贸易的区域,吸引各国来琼投资,形成经济利益共同体,从而达到防范侵略的目的。

实际上,鉴于当时形势所迫,郑观应对对边患问题一直有类似的主张。例如,他在《与周寿臣观察论强邻侵占边省路矿拟辟为万国商场书》中,提出了“与其留为外人蚕食侵吞,不若大开门户,凡与列强毗连之边境及琼、廉地方,均辟为万国商场,如有外人愿入我国籍者,准其杂居,招集公司开办各项实业,吸收外人财力,振兴我国农工或借彼合

在乐会城西北二十五里。假令浚其浅而致其深,则可顺流而下,转入都会之区……按琼图大五指山与霸王岭相隔大略不过四五十里,参考志图复证以旧闻,知大五指山附于感恩、昌化为最近也。府之东路则挖昌化乐安河直抵其源流处,既通幽密而达明夷,复由乐安之右逾岭以至乐平,西御活罗,南指抱蕴,以控驭崖州、陵水诸黎。

在种植方面,郑观应认为,在大力推广甘蔗种植的基础上开发机器榨糖业最具经济价值,也相对比较容易。“琼州之宜于开荒种植者,莫如种植甘蔗,用机器榨洋糖之法。”

郑观应还进行了推算——如果用机器榨洋糖之法,开设一个大的糖厂可以用上千人,小的也可以五六百人。在全海南开设上百家榨糖企业,不但可以解决十多万黎人的就业问题,还可以达到每年收入200万两白银的巨大经济效益。

不仅如此,在雇用黎人的过程中,还可以对落后的生活习惯、文化水平等进行改造,甚至可以促成黎汉之间通婚,从而进一步密切民族关系。

为法国等列强窥伺的侵略目标,形势非常危险。

再次,对南海形势有所预判。郑观应除强调“海防形势首重南洋,其次莫如琼郡”判断外,还建议中国政府应该在南洋早作打算,以免落入“万一稍形梗阻,则大局攸关”的被动局面。甚至连怎么防守,郑观应也给出了计谋,即派人到南海一带岛屿查勘,选择有条件的岛屿修筑炮台,并派“铁甲鱼雷快艇”扼守。

同时,他清晰地认识到南海“内蔽各省,外控诸番,诚中国之屏蔽、广东之门户”的战略定位,对中国的海洋战略及相关布局具有启发和参考意义。

不仅如此,郑观应“该处原隶中国,并非越疆,纵使未遽设防,愿勿轻言弃置”的观点,也有力地说明了南海主权在我的历史事实。

力以保疆土,免为外人侵夺”的观点。

尽管这一想法是从预防侵略的角度考虑的,但郑观应化被动为主动,提出合作设立万国商场、准许外人来华投资,甚至准许外人入籍杂居等,都可谓具远见。

除了开放海南岛的设想,郑观应还结合海南岛的自身特点,设计了一整套的开发规划。他认为,开发开放发展好海南岛,是维护海南及南海安全、以不变应万变的上策;提出“防琼必以富琼为要,富琼当以抚黎为先”的指导性意见,计划通过繁荣当地经济、促进教育等手段全方位招抚黎民,归化黎民,归纳起来就是剿匪、疏浚、通商、通婚、开矿、种植、畜牧等几大重点工作。

除种植甘蔗外,郑观应认为,蕉麻和咖啡也非常适合在海南种植。在这方面,郑观应考虑得非常周全。他指出,海南岛的气候环境非常适合种植蕉麻,而蕉麻是商船、战舰等各类船只缆绳的重要原料。当时,中国的缆绳制造基本依赖于从吕宋进口,每年耗费百万银圆。如果海南能够种植蕉麻,何乐而不为?

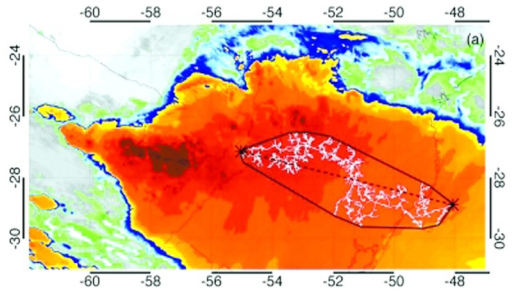
至于种植咖啡,郑观应也作了科学分析。他认为,咖啡与糖、面粉一样,是洋人必需的食品。种植咖啡不但比种植茶叶更具经济价值,所用人力也更为节省。海南岛物产丰富,只要开发得当,推广机器作业并设法通过船运、陆运等方式将货物运出贸易,必然可以获得源源不断的经济利益。

郑观应有关海南岛的考察报告,既有高屋建瓴的宏观思考,也有将海南岛整体建成如新加坡、旧金山一般的自由贸易区的具体设想。他倡导的吸引各国投资、尽开商场、通商贸易、开矿种植等开发开放计划,不失为发展海南、巩固海南的良方,体现了维新变革思想的前瞻性,在今天依然对我们有启发意义。(本报综合)

## 世间万象

### 世界最长闪电

709公里!



世界气象组织日前宣布,迄今为止探测到的单次长度最长闪电为709公里,单次持续时间最长闪电为16.73秒。

单次长度最长闪电2018年10月31日发生在巴西南部,单次持续时间最长闪电2019年3月4日发生在阿根廷北部。

### 南极变暖速度更快

30年增温1.8℃

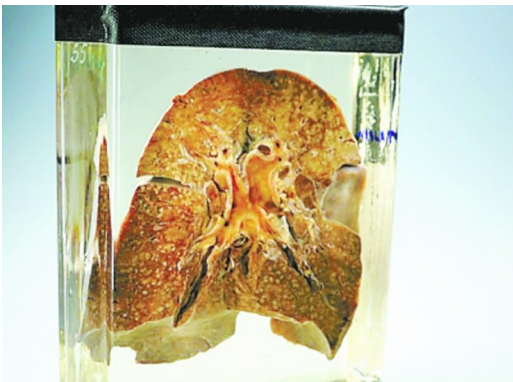


最新研究发现,过去30年来,南极大地气温上升了1.8℃,平均十年升温0.6℃。而自1981年以来,地球其他地区每十年仅增温0.18℃。南极大地变暖速度要比地球其他地区快上三倍。

新西兰、英国和美国科学家小组对过去60年来自气象站、格点化观测及气候模型试验的数据进行了分析,评估全球变暖在南极的影响。研究报告称,长期以来,地球其他地区持续变暖,西南极及南极半岛大部分地区也不例外,出现暖化和冰盖变薄现象,海冰损失增加。同一时期,唯独位于偏远的高海拔南极冰雪高原依旧寒冷。但自1981年以来,极地冰雪高原却一反常态,开始大幅变暖。

### 麻疹何时起源?

2500年前



据国外媒体报道,科学家指出麻疹最早于2500年前通过牛传染给人类,当时正值全球第一批大型城市崛起时期。

德国罗伯特·科赫研究所的研究小组对1912年柏林患者的麻疹毒株进行DNA测序,并回顾分析了该病毒在人群中出现的时间。在将测序数据与更近期病毒基因组进行比对之后,研究小组估计麻疹病毒出现的时间大约是公元前528年,正处于铁器时代。(本报综合)

### 美丽十六潭公园怎样打造?

## 便民利民保护生态

**本报讯** 记者朱萍、通讯员尹鹏报道:不知您是否注意到,温泉中心城区“绿心”所在地十六潭公园,已成为老百姓闲暇时游玩、健身的好去处,正悄悄改变着人们的生活。

550米绿道、中心城区天然大草坪、修复湿地生态系统、登山步道……,玉泉街上三幅十六潭公园东入口整体设计鸟瞰图,引发了市民朋友的极大兴趣。近日,记者带着疑问从市政府投资项目管理局了解到,十六潭公园四期围绕全域水系治理,以生态环境保护为主,依山就势,实施生态修复、环境提升、景观绿道建设,项目计划今年年底完工。



据介绍,十六潭公园位于市主城区中心地带,面积约1229亩,其中水面面积约266亩,是市中心城区的“绿心”所在地,同时也是我市最大的以休闲游憩为主的开放式城市绿地公园,建成后可容纳5300人同时活动。

公园以保护和提升生态环境为前提,传承历史文化为目标,结合区段主体和特色,以鄂南城市风貌和鄂南民风、民俗及鄂南文化特色为依托,融合本地民风、民俗,以竹、桂、茶等植物为轴线进行景观串连,定位为“民众乐园、植物乐土、百鸟乐归”的生态型综合公园,并配置休息、游览、娱乐设施等游憩场所。

为打造市民文化生活圈,提升附近居民幸福感。公园设计了集“亲水平台、景观道、运动绿道、儿童足球场、市民公园廊道、山林游憩步道”等多功能为一体的复合生态智慧型公园绿廊,并通过绿廊重构景观脉络,让原生态与人文景观达到和谐统一。

据市政府投资项目管理局负责人刘建华介绍,十六潭公园由银泉大道、银桂大道、十六潭路和滨河西路围合而成,公园四期通过多入口的设计来增强公园的可达性,在内部形成了多种步行方式并存的立体游憩交通网络,给人以丰富的空间环境体验。项目将于年底完工,可为市民提供实用、安全、便捷的运动休闲场所,进一步完善居民区周边便民利民设施。

## 湖北科技学院附属第二医院名医风采

### 医院简介

湖北科技学院附属第二医院/临床医学院/咸宁市精神卫生中心,三块牌子一套班子。医院座落于咸宁市温泉老城区,占地面积53.6亩,建筑面积约5万平方米。医院(医学院)现有职工500人,其中正高职称29人,副高职称65人;博士27人,硕士52人;二级教授4人,三级教授4人;国务院津贴专家1人,省政府津贴专家5人,楚天学者和彩虹学者4人。

医院是湖北科技学院直属的二级甲等综合医院,开放病床650张。开设有内科、外科、妇产科、儿科、精神科、老年科、心理科、中医康复科、感染性疾病科、肿瘤科、五官科、皮肤科、体检中心、检验科、病理科、放射科、超声科、机能科等临床医技科室;购置有磁共振(MRI)、CT、彩超、全自动生化分析仪、DR机、数字胃肠机等一系列先进的大型诊疗设备。

医院秉承“科教创院、人才强院、特色兴院”的办院理念和“为病人谋福利、为咸宁添活力”的服务理念,全心全意为人民的身心健康服务。



**彭圣威 男,硕士,副教授,副主任医,法医学师,内科教研室兼内一科主任**

美国纽约STATEN学院和北京天坛医院访问学者,先后在武汉同济医院工作3年,北京天坛医院1年,咸宁市中心医院12年,擅长神经和心血管内科疾病诊治。



**刘浪 男,大学本科**

2004年毕业于华中科技大学同济医学院,于2008年在武汉大学人民医院急诊ICU进修,于2016年在武汉协和医院神经内科进修。先后在国家期刊发表学术论文六篇,参加湖北科技学院校级课题三项。

### 内科简介

湖科院临床医学院内科教研室于2012年正式承担附二内科业务,设有普通门诊、住院部和专家门诊,于2019年分设内一科(心血管、神经、肿瘤、血液、风湿免疫专业)、内二科(呼吸、消化、泌尿、内分泌),医生30人,其中博士7人,硕士14人,护士19人。科内开展了胃镜、纤支镜、TCD、HP、心脏电生理、血气分析。

**医院地址:**湖北省咸宁市温泉马柏大道168号(东门)/茶花路58号(西门)  
**健康热线:**0715—8102616