

深化政治巡察 强化党内监督

五届市委第八轮巡察进驻全部完成

本报讯 记者柯常智、通讯员陈杏、胡美玲报道:5月29日至6月4日,市委第一至第四巡察组分别在市委宣传部、市委统战部、市委直属机关工委、市委党史研究中心、市中级人民法院、市应急管理局、市政府研究室等7个被巡察单位召开进驻动员会,五届市委第八轮巡察全面启动。各市委巡察组组长向被巡察党组织传达了习近平总书记关于巡视巡察工作的重要指示精神,通报有关工作安排,并对做好巡察工作提出要求。各被巡察党组织负责人就支持配合巡察工作作了表态发言。

巡察组:坚持问题导向 落实政治巡察要求

各市委巡察组组长在进驻动员会上指出,巡视巡察是党要管党、从严治党的重要举措,是党内监督的战略性制度安排,是党内监督与民主监督相结合的有效形式,是推动咸宁经济社会高质量发展的重要抓手。

被巡察党组织要切实提高认识,在增强做好巡察工作的政治自觉、思想自觉、行动自觉上下功夫;要准确把握重点,在认真领会深化政治巡察内涵上下功夫;要强化政治担当,在共同完成市委巡察工作任务上下功夫。

各市委巡察组将以习近平新时代中国特色社会主义思想为指导,按照新时代党的建设总要求,以党的建设为统领,聚焦全面从严治党,把“两个维护”作为根本任务,从“四个落实”入手,紧扣被巡察党组织的职能职责,重点了解贯彻落实党的路线方针政策和党中央重大决策部署情况,检查学习贯彻习近平新时代中国特色社会主义思想和党的十九大精神,习近平总书记视察湖北重要讲话精神,党中央关于统筹推进疫情防控和经济社会发展、做好“六稳”工作、落实“六保”任务等重大决策部署情况,检查被巡察单位党组履行核心职能、防范化解重大风险等工作情况;了解落实全面从严治党主体责任、纪检监察机构落实监督责任、党风廉政建设和反腐败斗争等工作,整治形式主义、官僚主义等“四风问题”情况;了解落实新时代党的组织路线情况,检查领导班子建设、选人用人和干部队伍建设、机关党建和基层党建、领导班子在疫情防控工作中担当作为等工作情况;了解落实对巡视巡察、审计、主题教育整改情况,检查落实主体责任、整改监督责任,整改实效和建立长效机制等工作情况。

市委巡察组将在各被巡察单位工作1个月至2个月。巡察期间设专门值班电话、电子信箱、意见箱,主要受理反映被巡察单位党组织领导班子及其成员,下一级党组织领导干部问题的来信来电,重点是关于违反政治纪律、组织纪律、廉洁纪律、群众纪律、工作纪律和生活纪律等方面的举报和反映。

被巡察党组织:全力支持政治巡察 推进全面从严治党向纵深发展

各被巡察党组织负责人表示,坚决服从市委巡察工作安排,积极配合巡察组开展工作,对巡察发现的问题照单全收、照单全改,坚持在全面政治体检中增强单位党组织的政治魄力、干部职工的政治定力、挑战重大风险的实绩能力。

市委统战部常务副部长王胜弘表示,将按照市委巡察工作要求,进一步提高政治站位,把思想认识统一到中央和省委、市委关于巡视巡察工作的要求上来;强化政治自觉,切实保障巡察工作顺利开展;强化政治担当,进一步理清发展思路,查缺漏、补短板、强弱项,细化工作措施,切实做好巡察整改各项工作,把巡察工作的成效体现在各项工作的改进加强中,体现在宣传思想工作创新发展中。

市委统战部常务副部长刘国承表示,将统一思想,提高政治站位,充分认识巡察工作的重要性,全力支持,服从安排,积极配合巡察工作;接受监督,认真整改,对巡察提出的意见建议照单全收。并按照要求一手抓整改,一手抓工作,把巡察工作的成果转化为履职尽责的成效。

市委直属机关工委常务副书记程功武表示,将提高政治站位,树牢“四个意识”,坚定“四个自信”,坚决做到“两个维护”,落实市委巡察工作要求;积极支持配合,畅通协调沟通渠道,做好巡察工作服务,确保巡察工作高质量开展;坚持领导带头、严守工作纪律、强化责任意识,自觉主动接受巡察监督。

市委党史研究中心主任胡文表示,将提高政治站位,把接受市委巡察监督当做一次加强党性修养锻炼的机会、一次检验工作成效的机会,切实把思想和行动统一到市委的工作部署上来;切实加强综合协调,坚决服从巡察安排,全力做好服务保障,确保巡察工作顺利开展;强化纪律意识,自觉主动接受巡察监督,实事求是汇报工作、反映情况,真正把握

受巡察监督的过程作为查找差距、改进工作的过程。

市中级人民法院党组书记、院长倪贵武表示,将提高政治站位,坚决拥护、真诚接受、全力支持市委巡察工作,坚决落实市委巡察工作要求;坚持上下联动,畅通联系渠道,切实保障巡察工作有序开展;诚恳接受问题,深刻剖析原因,切实推进巡察反馈问题的整改落实。

市应急管理局党组书记、局长郑耀英表示,将提高政治站位,站在严管就是厚爱的高度看待巡察工作,主动接受检验和洗礼;积极主动配合,全力保障巡察工作有序开展;建章立制,确保巡察整改要求落到实处。对巡察中发现和查找出来的问题,做到告知即改、立行立改,以巡察为契机,加快推进应急管理治理体系和能力现代化建设进程,为推进咸宁高质量发展彰显责任担当。

市政府研究室党组成员、副主任王贤柱表示,将珍惜和把握巡察重要机遇,营造和利用巡察良好氛围,坚持用习近平新时代中国特色社会主义思想武装头脑,指导实践、推动工作,深入推进全面从严治党,进一步加强规范化建设,健全规章制度,努力推动市政府研究室工作再上新台阶。

五届市委第八轮巡察进驻一览表

Table with 9 columns: 组别, 组长, 被巡察单位, 接访地点, 巡察时间, 联系电话, 电子邮箱, 意见箱, 来信地址. It lists the details for the 8th round of the 5th City Committee's supervision work across various departments.

咸宁供电:绿色电网与公园城市同频

咸宁日报全媒体记者 朱萍 通讯员 甘利红



“距离我家最近的变电站和高压线路到底会不会有辐射?”“听说会对人体有伤害,特别是对孕妇与小孩?”不少网友和市民都对家门口的电力设施有着这样那样严重的误解与担忧,那么究竟实际情况是怎么样的呢?

在6月5日世界环境日到来之际,国网咸宁供电公司用科学数据进行答疑和科普,还原事实真相。

“电磁辐射”标准比欧美更严格

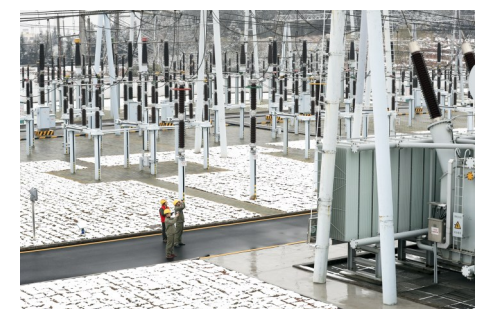
电磁辐射无处不在,不要说大家都熟知的微波炉、手机等家用电器了,就连大气环境里也“无处不在”。每当谈及变电站与高压线路,市民们主要是担心“电磁辐射”对人体的伤害。那么究竟什么是电磁辐射呢?

我们在初中物理课上学习过,电流周围会产生磁场,电流越大,磁场越大。虽然我们看不到,但电磁场其实无处不在。不仅仅是家庭内部的家用电器,我们日常使用的手机、“打雷下雨空气中局部电荷的积累都可以产生电磁场。”国网咸宁供电公司发展策划部负责人介绍。

武汉电机工程学会电磁与环境专业委员会专家表示,变电站只产生电场强度和电磁感应强度,而且检测值远低于安全值,甚至比家用电器产生的磁感应小得多,对人体健康没有影响,不必过多担心。

下面一组监测数据可以更直观的感知——

近期,咸宁供电公司监测的崇阳月亮山110kV变电站,电磁环境监测数据结果显示:110千伏变电站厂界四周的工频电场强度



度测量值在(0.45~434.71)伏/米,均小于4000伏/米的标准限值要求;变电站厂界四周工频磁感应强度测量值在(0.0334~0.1330)维特特斯拉,均小于100维特特斯拉的标准限值要求。110千伏输电线路环境场强保护目标处工频电场强度值为(9.24~42.12)伏/米,小于4000伏/米的标准限值要求,工频磁感应强度值为(0.0401~0.0447)维特特斯拉,小于100维特特斯拉的标准限值要求。其中的工频磁感应强度就是普通市民认知的‘电磁辐射’。

110千伏室内变电站国家标准限值为工频电场强度4000伏/米、磁感应强度100维特特斯拉。本次监测数据远在国家标准千分之一以内。“其实我们的国标是世界上最高标准的,欧盟和美国的均为工频电场5000伏/米。”国网咸宁供电公司发展策划部负责人告诉我们。

实际上,电能是一种清洁、环保的能源。电能从产生到输送到居民家中经过了发电厂——升压变电站——输电线路——降压变电站——配电网——用户这几个阶段,是一个闭合循环系统,每一个环节都不会产生电磁辐射。而且高压线、变电站,一般家用电器工作都在工频(50赫兹)以下,这叫极低频电磁辐射,无法散发信号,只会产生工频感应电磁场,对人体的伤害小到基本可以忽略不计。

据了解,为了保证变电站的安全、降低对环境的影响,国家对建设项目环境保护有明确的规定。输变电工程的建设必须履行两项

程序:一是建设项目建设前完成环境影响评价,二是建设项目建设后完成环境保护验收。电网建设助力咸宁高质量发展。小小的变电站在电网中起到了重要的作用。据介绍,电能从市外发电厂传输的过程中,沿线会产生电压降,不同电压等级线路的最大供电距离也有差异。建在用负荷中心之外,无法解决居民的用电压力和用电卡口问题,还将导致电能质量下降,电压不稳,在主城区建变电站主要是出于对供电安全和质量的考虑。对于人口较多、用电量较大的市区,如果将变电站建设在远离市区的郊外,脱离用电负荷中心,全部通过高压线远距离输电,会对城市空间资源造成浪费,且供电线路过长,电压质量也会下降,不利于供电安全,也无法启动冰箱、空调等家用电器。“变电站的分布都经过科学规划与论证,充分均衡考虑人口与工商业需求、负荷分布和供电半径。”咸宁供电公司发展策划部负责人说。

电网建设助力咸宁高质量发展

小小的变电站在电网中起到了重要的作用。据介绍,电能从市外发电厂传输的过程中,沿线会产生电压降,不同电压等级线路的最大供电距离也有差异。建在用负荷中心之外,无法解决居民的用电压力和用电卡口问题,还将导致电能质量下降,电压不稳,在主城区建变电站主要是出于对供电安全和质量的考虑。对于人口较多、用电量较大的市区,如果将变电站建设在远离市区的郊外,脱离用电负荷中心,全部通过高压线远距离输电,会对城市空间资源造成浪费,且供电线路过长,电压质量也会下降,不利于供电安全,也无法启动冰箱、空调等家用电器。

“变电站的分布都经过科学规划与论证,充分均衡考虑人口与工商业需求、负荷分布和供电半径。”咸宁供电公司发展策划部负责人说。

人说。不同电压等级的变电站和线路都有其最大供电半径,大于这个距离,就会造成电压不稳,甚至供不上电。

目前咸宁电网正处于高速发展期,为落实国家电网公司科技创新战略,十三五期间,咸宁供电公司不断加强项目全过程管控,实现投运220千伏变电站3座,线路151.9公里,110千伏变电站29座,线路365.3公里,累计投资12.7亿元,其中环保投资0.32亿元,全力打造我市坚强电网。

咸宁供电公司发挥统筹协调作用,全面推进电网建设,推动全市各级电网协调发展。制定《环保全过程技术精益化管理实施细则》,对工程全过程进行环保全过程技术监督,按全过程覆盖、闭环管理方式开展工作。所有输变电项目前期阶段均规范开展环评工作并取得政府环保主管部门的批复意见,积极办理各项规划建设手续,确保项目开工依法合规。

作为地区电网服务性企业的咸宁供电公司,在变电站和高压线路投产运行后,还将进一步持续开展电网环境保护工作。在电站试运行阶段,规范开展环保验收,确保项目各项环境检测达标。按照环境保护要求规范处置设备运行产生的各类废弃物。在电站运行过程中,该公司还将定期开展电磁环境和噪声的自查自测,及时发现并整改问题。

项目建设过程严格落实污染防治及生态保护措施,按照规划可研、工程设计、设备采购、制造、验收、安装、调试、竣工验收,运维检修,退役报废10个技术监督流程进行精细化管理;接受群众的环境保护监督,确保环保设施与主体工程同时设计、同时施工、同时投入使用。

绿色电网为公园城市提供强大动力

“经济发展,电力先行。这对我们超前规划发展与建设提出了更高的要求。”咸宁供电公司发展策划部负责人表示,在“十四五”期间,咸宁电网将组织开展环保、水保合规风险和隐患排查,对重点工程加强现场核查,着力防范违法违规风险;开展环境污染应急演练,提升环境污染应急处置能力。完成危险废物临时存储仓库达标建设,确保废铅酸蓄电池等危险废物合法合规处置。制定《电网建设项目水土保持监测技术规范》;完成220千伏汪庄余变电站噪声超标治理,并总结噪声超标治理经验。

为满足“2020—2025”期间咸宁市经济社会发展对电力的需求,咸宁电网将依次建成官庄、肖家洲、铜钟变三座220千伏变电站,扩建变电站1座,增容变电站1座,新建线路12条,长度218.6公里等一大批项目,新增变电容量750兆伏安。

至2025年底,咸宁共有220千伏公用变电站13座,220千伏变电容量3480兆伏安,220千伏线路条数45条,总长度974.25公里。至2025年,咸宁电网形成以500千伏咸宁变、赤壁变为电源支撑的220千伏环网型和辐射型相结合的供电网络。

届时,咸宁电网将打造一个“电源容量充足、安全稳定、网络坚强可靠、电网运行灵活、设备先进环保”的现代化绿色电网新局面,为社会提供智能、高效、可靠的电力供应,为咸宁打造长江中游公园城市提供更加强大的动力。

