

11款冰箱贴+毛绒公仔

咸宁馆藏文物变身萌趣文创

本报讯(记者杜培清 通讯员潘灵彭禹希)近日,咸宁市博物馆推出11款冰箱贴、1款毛绒公仔,将馆藏文物融入创意设计,让历史“活”了起来。

发声黄色毛绒公仔以馆藏崇阳铜鼓为原型,鼓身带抽绳小脚,表情酷帅软萌,寓意“一鼓作气”。

青铜乐市系列冰箱贴将文物与谐音梗巧妙结合:西周青铜甬钟化为“甬往直前”开瓶器,春秋青铜罍于变身“罍蠢欲动”开瓶器,商代兽面纹铜鼓则成“鼓灵精怪”开瓶器,幽默中透出庄严。

咸宁竹迹系列以竹节为形、谐音“足迹”,呈现汀泗桥、古戏台、笔峰塔三处城市地标,记录咸宁历史印记。

市地标,记录咸宁历史印记。

“桂花之乡”系列冰箱贴则取材馆藏文物清代鸡油黄釉瓷瓶、冰纹窗格和“中国桂花之乡”的遗产基因设计,设色清新典雅,桂花吊坠小巧玲珑,传承崇高美好的东方意蕴。而且瓷瓶可与带吊坠的冰纹窗格底座既可以分开,也可以合在一起,创意十足。

此外,三国题材“古城会”“长坂坡之战”冰箱贴分别演绎关羽与张飞重逢、曹操与刘备在长坂坡交战场景,龙型玉佩与清代雕花龕锁钮坠也化作小巧冰箱贴,让文物故事随手可触。

“有几款文创是我们与高校师生合



作设计,兼具创意与实用,很受欢迎。”市博物馆相关负责人表示,未来将持续挖掘文物内涵,推出更多文创产品,让厚重历史“走”出展柜,融入日常生活。

“科创中国”院士专家咸宁行——

智慧气象服务赋能农业发展

本报讯(记者吴青朋 通讯员谢丽凤)智慧气象如何为农服务?12月4日,2025年“科创中国”院士专家咸宁行暨气象为农服务活动在市气象局举办,活动围绕“智慧气象服务 赋能农业发展”主题,聚焦农业气象服务需求,发挥院士专家的高端智库作用,助力粮食安全和生态农业发展。

活动特邀南京信息工程大学生态与应用气象学院院长、教育部长江学者特聘教授冯兆忠,南京信息工程大学生态与应用气象学院副教授、农业与生态气象江苏省

高校重点实验室副主任江晓东分别作“气候变暖与臭氧污染对小麦和水稻产量与品质的复合影响”“灌溉对水稻高温热害的影响研究”的专家报告,并开展调研交流。

“科创中国”是中国科协打造的创新、创业、创造服务品牌,作为推动科技经济深度融合的国家级品牌,始终以构建创新生态、促进成果转化为己任,为地方发展注入强劲动能。近年来,市科协以“科创中国”工作为抓手,深耕学会服务、人才引进、科普惠民等主责主业,联合科研院所搭建国家级学会咸宁服务站平台,组建科

技服务团,将农技指导等服务送到田间地头,助力咸宁赤壁青砖茶、通城中药材、嘉鱼蔬菜等特色产业升级。同时,立足茶叶、中药材、蔬菜、猕猴桃、枇杷等特色农业产业基础,持续推进气象现代化建设,建成中国气象学会咸宁服务站、智慧农业气象示范基地等一批平台载体,让气象科技成为守护农业生产的“隐形卫士”。

此次活动由中国气象学会、湖北省气象学会指导,中国气象学会农业气象与生态气象专业委员会、咸宁市科协和咸宁市气象局主办,咸宁市气象学会承办。

崇阳供电首次采用绝缘蜈蚣梯带电消缺

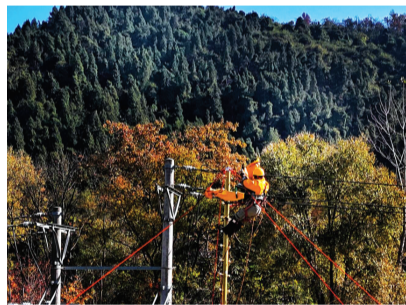
复杂地形下筑牢供电保障

11月28日,国网崇阳县供电公司在10kV峡山线,成功借助绝缘蜈蚣梯完成柱02开关进线侧三相线夹过热处理作业。此次作业是该公司首次采用绝缘蜈蚣梯开展带电消缺,精准破解了复杂地形下带电作业车无法抵达的运维难题,实现“检修不停电、供电零影响”,为县域田间电网运维增添全新技术手段。

据悉,作业点地处崇阳县田间区域,周边农作物密布、田间通道狭窄,常规带电作业车受地形限制难以靠近作业杆塔。若采取传统停电检修模式,将直接影响沿线居

民日常用电及小微企业生产用电,严重影响供电可靠性。为最大限度降低用户用电影响,该公司运维检修部迅速组建技术攻坚小组,多次赴现场勘查地形,经多轮方案比选论证,最终确定采用绝缘蜈蚣梯带电消缺技术实施隐患治理,这也是该技术在县域电网运维中的首次实践应用。

作业前,工作人员严格遵循《电力安全工作规程》,开展专项安全技术交底,全面排查作业风险点,对绝缘蜈蚣梯、绝缘手套、遮蔽罩等工具装备进行耐压试验及性能检测,确保设备工具处于最佳状态。作业中,带电



作业人员穿戴全套绝缘防护装备,借助绝缘蜈蚣梯稳步登杆,通过专用工具对带电体进行多层绝缘遮蔽,在专人全程监护下,精准完成线夹测温、杂物清理、螺栓紧固等一系列操作,全程严格把控安全距离,有效规避人身触电、相间短路等风险。

此次线夹过热缺陷属重大安全隐患,若未及时处置,可能引发设备烧损、线路跳闸等故障,严重威胁电网安全稳定运行。绝缘蜈蚣梯带电消缺技术的成功应用,不仅高效消除了隐患,更实现作业期间线路持续供电,避免了停电造成的经济损失。作为首次尝试,该作业验证了绝缘蜈蚣梯在田间复杂场景下的适配性,进一步丰富了公司“多元带电作业+应急处置”的运维体系,为后续同类场景作业积累了宝贵实战经验。

国网崇阳县供电公司相关负责人表示,将以此次作业为契机,总结推广绝缘蜈蚣梯带电消缺技术经验,针对县域田间电网地形特点优化运维策略,持续提升复杂场景下隐患治理效率,以“不停电就是最好的服务”理念,为广大用户提供更可靠、更优质的电力保障。(通讯员丁小波)

2025上海马拉松将启

中国太保携旗下长江养老再赴“长跑之约”

2025上海马拉松将于11月30日在上海外滩金牛广场鸣枪开跑。作为赛事官方赞助商,中国太保携旗下专业养老金融机构——长江养老,已连续第四年与上马同行。今年,双方以“最稳队友”之姿再度出发,围绕赛事保障与互动体验实现双升级,陪伴每一位跑者安心奔跑、精彩完赛。

在赛事保障方面,中国太保延续一贯的专业与温度,为所有参赛选手及工作人员提供总保额近200亿元的一揽子风险保障,涵盖人身意外险、公众责任险等,全面覆盖赛事期间各类潜在风险。同时,中国太保开通专属理赔绿色通道与双语服

务专线,确保服务响应高效、沟通无障碍。赛前还将为跑者发放“加油装备包”,从物资到保障,全方位筑牢安全防线,让每一步都跑得放心。

在互动体验方面,线上线下齐发力,打造沉浸式参赛氛围。线上,长江养老推出微信朋友圈互动小游戏“人生赛道模拟器”,跑者输入年龄,即可生成一份专属养老手账,在奔跑中提前规划未来的“人生赛道”。线下,在赛事沿途5公里、13公里处设置两处“太保鼓动站”,200名“小水滴”志愿者将以热情呐喊与击掌助威,为奔跑注入持续动力。终点区域更设有融合科技与趣味的互

动展台:机器狗舞蹈秀引爆全场气氛,互动抽奖惊喜不断,健康管理服务站贴心提供赛后恢复支持。此外,长江养老还将于赛前推出“赛道探秘直播”,提前揭秘赛道亮点与参赛攻略,帮助跑者从容备战。

作为彰显长期主义的代表,中国太保“太爱跑”跑团也将以饱满热情亮相本届上马。今年10月,“太爱跑”跑团成功举办“奔江阅岸迎上马”滨江赛,吸引近500名员工、客户与伙伴参与。赛事由跑团跑友们自发组织,并增设家庭组与嘉年华项目,展现“跑者服务跑者”的社群精神。目前,“太爱跑”跑团上海地区成员规模已达500人,依托各职场每周开展例跑,并组织讲座、分享会及陪伴视障跑者等公益活动,持续传递“保险+健康+公益”的品牌温度。

四载同行,初心不改。中国太保与长江养老始终以专业、可信赖、有情怀的服务

理念,践行对体育事业和全民健康的长期承诺。2025上马在即,让我们共同期待这场融合保障、科技与温度的长跑盛宴,与中国太保一起,跑出精彩,奔赴未来!

变更公告

本公司于2025年12月4日在《香城都市报》第7版发布的通城县8宗地块国有建设用地使用权拍卖公告,其中通城县G(2025)001号地块拍卖起始价1487万元现变更为拍卖起始价1293万元。

其他公告事项不变,特此变更!

通城县自然资源和规划局
2025年12月5日