

武汉大学中南医院咸宁医院麻醉亮出“针”功夫

## 300斤“重量级”产妇成功手术

◆记者夏咸芳 通讯员刘志

体重300斤的双胎妊娠产妇剖宫产遇麻醉穿刺难题,给手术带来了极大的风险,面对难题,武汉大学中南医院咸宁医院麻醉科团队巧施“妙手”,采用先进技术手段,成功地为产妇进行了麻醉,最终,在麻醉科、产科医护人员的密切合作下,产妇安全产下双胞胎,刷新了该院收治孕产妇的体重纪录。

## ◆“重量级”产妇手术 麻醉困难重重

23岁的产妇冯女士(化名)孕前基础体重就很大,加之怀孕后体重控制不理想,身高173厘米的她,孕前体重280斤,术前体重305斤,宫高44厘米,腹围160厘米。冯女士是第二次剖宫产手术,不仅是瘢痕子宫,而且合并有孕期高血压,属于重度肥胖的高危产妇。这样“重量级”的剖宫产手术,不论是对手术医护人员,还是麻醉医师来说都是一次不小的挑战。此时,传统麻醉穿刺方法在冯女士身上难以得到实施,为了手术顺利进行,产科邀请麻醉科陈红霞主任制定了详细的手术麻醉方案。

## ◆精湛麻醉技术 解决两大术中难题

手术前,针对冯女士身体状况及母婴安全问题,医院组织院内多学科联合会诊,对产妇进行了全面的评估,而手术面临的第一难题就是麻醉。通常,剖宫产麻醉有椎管内麻醉和全身麻醉两种。

“一般正常产妇的麻醉穿刺深度在4至6cm,该产妇的穿刺深度直达皮下脂肪8.19cm,已经是正常穿刺针长度的极限了。”陈红霞介绍,由于超胖产妇

皮下脂肪过厚,临床麻醉通常使用的穿刺针已满足不了要求,再加上麻醉体位摆放困难,产妇过度肥胖,背部的皮肤和脂肪很厚,无法摸清产妇脊柱的解剖结构,行椎间隙定位困难,可能导致穿刺失败或者神经损伤。

“即便穿刺针的长度和椎管内穿刺的定位这两大难题都解决了,腰硬联合麻醉成功,冯女士下肢短时间内也会失去运动能力。”陈红霞指出,从麻醉穿刺时的侧卧位摆到手术时的仰卧位,是一个很“重”的任务。由于腹腔、盆腔及下肢血管扩张,仰卧位下子宫压迫下腔静脉,回心血量下降,产妇很可能会出现仰卧位低血压综合征,继而子宫胎盘供血减少,危及胎儿安全,产妇也会因为低血压而出现恶心、呕吐、嗜睡、胸闷等情况;麻醉平面的调节也是一大挑战:如果平面太低,则术中产妇会因不适收紧腹肌,增加产科医生取出宝宝的难度;如果平面太高,产妇的呼吸功能会受到抑制,叠加上胸腹部厚重的脂肪压迫和子宫的向上挤压,呼吸会更加困难。

由于产妇超重的体重,如果采用全身麻醉,麻醉过程中,产妇仰头幅度小,



声门暴露困难,胸壁肥厚,腹部巨大,膈肌上抬,机械通气时气道压高。基础体重较大,全麻诱导所需的镇静镇痛药量也增加,加上产妇为瘢痕子宫,从麻醉前用药开始,到取出胎儿的时间延长,而且时间不确定导致胎儿暴露于全麻药下的时间延长,胎儿娩出后也可能会出现呼吸抑制。

此外,即使前面的问题都解决了,术中麻醉给药的速度和剂量也是一大难题,手术前,麻醉给药速度过快或者剂量过大都易引起麻醉阻滞平面的过高,导致产妇出现呼吸困难,血压下降,而肥胖引起的氧储备能力下降,气道困难又会导致低氧血症;若是给药量不足又会出现麻醉平面不够阻滞不完全,术中疼痛不适的情况,两者的平衡不易把握,这就需要麻醉医生有非常丰富的临床经验。为确保母婴安全,通过权衡利弊,该院麻醉科主任陈红霞主任决定为产妇实施椎管内麻醉——坐位下腰硬联合麻醉方案。

## ◆超声引导定位 为手术保驾护航

为了冯女士的手术能够顺利进行,该院产科与麻醉科充分讨论了手术方案,决定在超声引导下选择穿刺点,由麻醉师艾麟、刘力、沈勇、甘清一同进行麻醉。

手术中,冯女士勉强躺成了侧卧位的体位,陈红霞率领麻醉科团队采用了超声引导定位技术,准确地找到合适的穿刺点,在超声引导下成功地为冯女士进行了麻醉穿刺,为手术的顺利进行奠定了基础。为确保手术的安全和顺利进行,麻醉医生密切监测产妇的生命体征和各项指标,及时调整麻醉药物的用量。最终,在该院麻醉科大力配合下,该院产科主任郑珺、副主任胡丽萍为这名300斤超重产妇顺利完成了剖宫产手术,手术全程用时130分钟,顺利剖出两名3.9斤和3斤重的女婴。术中产妇生命体征平稳,母婴平安,无并发症发生。

“孕期体重超重会给产妇和新生儿带来很多不良影响。”武汉大学中南医院咸宁医院产科主任郑珺提醒,产妇体重过大容易造成巨大儿、难产,产后伤口恢复困难,以及不可逆的高血糖、高血脂、高血压;新生儿容易出现低血糖、肺发育不良,日后患糖尿病、心脑血管疾病的概率远超过其他人。因此,孕妈妈在孕期要严格控制体重,走出孕妇营养越多越好的误区。身体健康的孕妇只需保证正常营养,孕期体重增加20斤至26斤为宜,建议不超过30斤,可在医院做针对性检查,视个人需要来补充营养。

咸宁爱尔眼科医院提醒

## 想做近视手术 这些方面要注意

◆记者夏咸芳

今年18岁的小强同学是一名准高考生,元旦小长假,小强在家人陪同下来到咸宁爱尔眼科医院进行近视手术的术前检查,打算趁寒假做近视手术,为今年顺利报考军警校提前做准备。事实上,不少有着和小强一样想法的学子,都开始关注自己的眼视力,这也给咸宁爱尔眼科医院屈光部的近视手术量带来了一波“摘镜”小高峰。对此,咸宁爱尔眼科医院屈光部马琼医师提醒,广大考生一定要注意提前做好准备,一方面是为近视手术预留充足的恢复时间,另一方面近视手术必须进行详细完整的术前检查,需要排除手术禁忌证,看自己是否适合近视手术,以及适合何种手术方式,这样才能真正为实现职业梦想助力。

## ◆术前检查至关重要

马琼医师表示,近视手术并不复杂,所以了解起来不会花费太多时间,准确便捷的方式就是直接线上咨询或拨打电话预约,进行严格的术前检查。目前,咸宁爱尔眼科医院近视手术有18项的严格术前检查,包括基础的医学验光、眼压、角膜厚度到详细的角膜形态、眼底情况。可以说,近视手术的检查是为眼睛做了一个大体检,充分排除各类眼病,检查时间大约需要2个小时。

“对于带隐形眼镜的同学,术前检查应该停止佩戴。”马琼医师称,为了让角膜充分恢复到原有的形态,使角膜上皮细胞恢复,佩戴软性隐形眼镜的患者应在做术前检查前停戴1周,佩戴硬性隐形眼镜患者应停戴1个月,佩戴角膜塑形镜患者停戴3个月。此外,由于眼底检查和验光需要散瞳,所以到医院检查时,一定不要自己开车或骑车来医院。

针对家长们提出的术前检查和手术是否在同天做的问题,马琼医师表示,两者不能在同天进行。由于术前检

查中通过散瞳来进行眼底检查和验光,需要有足够的休息时间才能使眼睛恢复到正常状态,而且根据国家相关规范标准,近视手术前需要根据医嘱应用抗生素眼药水1至3天,以预防感染。

## ◆三大因素决定手术安全性

“近视手术精细在设备和方案设计,就手术过程来说,并没有大家想象的那么复杂。”马琼医师介绍,在手术室里的时间只有半个小时到一个小时。只要根据医生的提示进行相应的配合,除去消毒、等待的时间,手术过程可能只需要耗时10多分钟,术后适当留院观察和休息即可自行回家。

“近视手术的安全性取决于几个方面:术前检查、手术流程和手术医生。”马琼指出,只有选择专业权威的眼科医院,进行严格细致的术前检查,选择经验丰富的手术医生,规范严谨的手术流程,按时定期复查,无论选择哪种近视手术都是相对安全的。

他表示,目前,近视手术安全性受

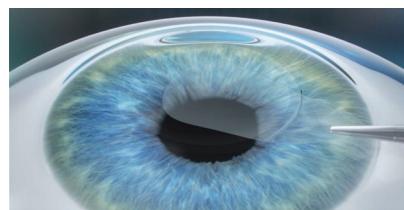
到国家认可。国家相关体检标准中包括参军入伍体检、特警民警入职体检、公务员体检、民航飞行员体检等,都明确认可采取激光近视手术治疗近视。而近视手术的选择需要结合术前检查数据才能下诊断,经过术前检查后,如果适合多种手术方式,考生可以结合自己的用眼需求、用眼环境、个人喜好、经济状况等来进行综合考虑。

## ◆做近视手术要因人而异

记者了解到,目前,可供我市考生选择的近视手术主要有ICL晶体植入和角膜激光手术两大类,其中,ICL晶体植入术目前被认为是一种可替代LASIK、PRK和其他切削手术进行屈光矫正的最新技术,是矫正近视的最新最安全的产品之一,是现代眼科屈光矫治领域又一创新科技成果。

马琼医师称,ICL是一种可植入眼内的人工晶体,由生物胶原材料制成,可长期植入在眼内,必要时也可取出。ICL晶体植入术的适应度数范围大,可矫正1800度以内的近视,600度以内的散光,且不切削角膜,是近视矫正领域的新趋势。该手术属于眼内屈光手术,该手术仅需表面麻醉,手术时间短,切口小,无需缝线,降低了诱发散光的风险。术后恢复较快,患者的生活质量很快提高,尤其适用于为高度近视患者恢复视力。

对于术后效果,马琼表示,ICL手术具有可预测性,术后视觉质量好,很少发生回退,并能够有效缓解夜间眩光,有利于夜间出行;同时,ICL晶体植入术可逆性强,可随时取出:如果患者的视力发生



了明显改变而导致所植入的ICL不再适合,可以随时取出或更换,也可以重新配戴普通框架眼镜或隐形眼镜。凡年龄在18-45岁,近年来屈光度数稳定,无内眼手术史及眼内色素膜、视网膜及青光眼等病变,矫正视力良好均可选择ICL晶体植入术。其中,可矫正1800度以内近视,600度以内的散光。

针对角膜激光手术,马琼介绍,角膜激光手术具有飞秒激光制瓣均匀、安全性高;可进行“个性化”设计,视觉质量好;恢复时间快3大特点。更适合近视1000度以内、对视觉质量要求高的参军人员、考公务员等人群。

## ◆术后注意事项

“术后一个月内要注意眼睛保护,外出最好佩戴偏光镜,这样可以减少强光刺激,更好的保障眼部健康。”马琼表示,近视手术后,患者应注意减少用眼时间,不能长时间看电视、看手机,否则会影响术后恢复,出现预后不佳的情况,同时注意洗护用品选择,尽量不要使用刺激性较强的洗面奶或洗发液,以免液体误入眼睛,加重眼部疼痛。

在运动方面,术后患者可选择一些幅度较小的有氧运动进行,如散步、慢跑、骑自行车、瑜伽等。在饮食方面,术后一个月内患者最好不要食用辛辣刺激食物,因为此类食物刺激性强,可能会影响眼睛恢复,需要避免。如烟酒、浓茶、槟榔、辣椒等。此外,做完近视手术后,患者应注意定期复查,及时了解自身眼部健康状况。