

《促进个体工商户发展条例》下月实施

不得违法违规对个体户收费摊派

新华网消息 不得对个体工商户进行歧视,不得违法违规对个体工商户进行收费、摊派,不得以各种形式拖欠个体工商户账款……《促进个体工商户发展条例》将于今年11月1日起施行。近日,国家市场监督管理总局针对《条例》进行了解读。

市场监管总局表示,《促进个体工商户发展条例》是在原《个体工商户条例》基础上制定的,更加适应当前和今后一个时期个体工商户发展特点,能够更好解决个体工商户面临的“急难愁盼”问题。

《条例》共39条,总体分为4个部分。《条例》规定了促进个体工商户发展各方面的政策措施。分别从登记注册服务、年度报告服务、各类信息服务、精准帮扶、经营场所供给以及资金、财税、金融、社保、创业就业、社区便民、数字化发展、知识产权保护、纾困帮扶等多个方面,逐项进行了规定,为个体工商户发展提供全方位支持。在个体工商户变更经营者、分型分类培育、困难救助等方面有所创新。

同时,《条例》还加大了个体工商户合法权益的保护力度。要求政府及其有关部门在制定相关政策措施时,不得对个体工商户进行歧视。任何单位和个人不得违反法律法规和国家有关规定,对个体工商户进行收费、摊派;不得诱导、强迫劳动者登记注册为个体工商户。机关、企事业单位不得以各种形式拖欠个体工商户账款。

此外,县级以上地方人民政府不得将个体工商户数量增长率、年度报告率等作为绩效考核评价指标。政府及其有关部门的工作人员在促进个体工商户发展工作中不作为、乱作为,损害个体工商户合法权益,造成严重后果的,依法依规处理。

个体工商户是中国特色的市场主体,在充分竞争中成长,经营风险完全由个人或家庭承担。据统计,截至2022年9月底,全国登记在册的个体工商户1.11亿户,占市场主体总量的三分之二,带动就业近3亿人,在稳增长、促就业、惠民生等方面发挥着重要作用。近年来,随着新技术、新产业、新业态、新模式的蓬勃发展,网络直播、微商电商等“新个体经济”层出不穷,利益诉求独特。

受外部环境和疫情的影响,个体工商户发展面临重重困难。市场监管总局表示,无论是着眼于当前纾困或是长远发展,都需要从整体上谋划,从立法层面加强顶层设计,进一步明确定位、优化环境、稳定预期。《条例》对个体工商户立法进行了重新定位。很多具体制度安排具有含金量、短期可见成效。

下月起对电子烟征收消费税

新华网消息 近日,财政部消息,为完善消费税制度,维护税制公平统一,更好发挥消费税引导健康消费的作用,财政部、海关总署、税务总局近日联合发布公告,对电子烟征收消费税。税率方面,生产(进口)环节为36%,批发环节为11%。公告自2022年11月1日起执行。

电子烟是指用于产生气溶胶供人抽吸等的电子传输系统,包括烟弹、烟具以及烟弹与烟具组合销售的电子烟产品。烟弹是指含有雾化物的电子烟组件。烟具是指将雾化物雾化为可吸入气溶胶的电子装置。公告将电子烟纳入消费税征收范围,在烟税目下增设电子烟子目。

三部门在公告中明确,在中华人民共和国境内生产(进口)、批发电子烟的单位和个人为消费税纳税人。其中,电子烟生产环节纳税人,是指取得烟草专卖生产企业许可证,并取得或经许可使用他人电子烟产品注册商标(以下称持有商标)的企业。通过代加工方式生产电子烟的,由持有商标的企业缴纳消费税。电子烟批发环节纳税人,是指取得烟草专卖批发企业许可证并经营电子烟批发业务的企业。电子烟进口环节纳税人,是指进口电子烟的单位和个人。

适用税率方面,公告明确电子烟实行从价定率的办法计算纳税。生产(进口)环节的税率为36%,批发环节的税率为11%。计税价格方面,依据公告,纳税人生产、批发电子烟的,按照生产、批发电子烟的销售额计算纳税。

我国基本养老保险参保人数达102871万人

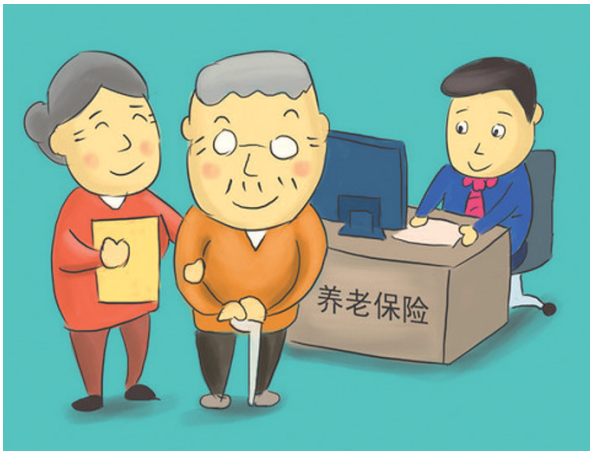
新华网消息 国家卫生健康委、全国老龄办日前发布的《2021年度国家老龄事业发展公报》显示,截至2021年末,全国基本养老保险参保人数102871万人,比上年增加3007万人。全年共为2354万困难人员代缴城乡居民养老保险费26.8亿元,5427万困难人员参加基本养老保险,参保率超过99%。

我国人口总量庞大,近年来人口老龄化程度加深。老龄事业发展公报显示,截至2021年末,全国60周岁及以上老年人人口26736万人,占总人口的18.9%;全国65周岁及以上老年人人口20056万人,占总人口的14.2%。

老龄事业发展公报也对我国老年健康服务体系、医养结合等情况进行了梳理,截至2021年末,在全国城乡社区获得健康管理服务的65周岁及

以上老年人达到11941.2万。378.3万残疾老年人获得基本康复服务。全国共有两证齐全(具备医疗卫生机构资质,并进行养老机构备案)的医养结合机构6492家,比上年增长10.8%,机构床位总数为175万张,比上年增长10.4%。

在养老服务供给方面,截至2021年末,全国共有各类养老服务机构和设施35.8万个,养老服务床位815.9万张。全国新开工改造城镇老旧小区5.56万个,惠及居民965万户,增设养



老、助残等各类社区服务设施1.4万个,351万60周岁及以上老年人已享受公租房保障。

5G扬帆 翼起绽放 打造人民群众“家门口的法院”

重庆法院“5G+智慧司法便民服务矩阵”由“5G车载便民法庭”“便携式数字巡回审判包”“24小时诉服云仓”和“智能管理平台”组成,能够对外输出法治宣传、诉讼服务、巡回审判、多元解纷、执行指挥和远程接访六大主要功能。

其中,“智能管理平台”作为整个项目的管理后台和数据软件支撑,由互联网平台和法院专网平台组成,两张网物理隔离,通过单向网闸进行安全数据交换。

“5G车载便民法庭”是“5G+智慧司法便民服务矩阵”的移动前端载体之一,具备法治宣传、诉讼服务、巡回审判三大创新功能。

该载体通过5G网络进行数据和视频传输,有效打破了法院管辖区域限制。法官可以利用“5G车载便民法庭”

进行远程审判或答疑,实现5G+全域立案、5G+全域送达、5G+智能庭审、5G+诉调确认、5G+当场裁判,能够“载着法庭”上山下乡、移动办案,被人民群众亲切地称为“家门口的法院”。

■重庆法院“5G车载便民法庭”内部构造

“便携式数字巡回审判包”也是“5G+智慧司法便民服务矩阵”移动前端载体的重要组成部分。其轻便易携、设计巧妙,适合在室内、屋旁、田间地角等交通不便的场景应用。

“便携式数字巡回审判包”将巡回审判装备集成到可充电箱包内,并通过5G定制网实现远程立案、庭审记录、证据扫描、文书制作、执行指挥等诸多功能,可以“跟着法官”走村入户、巡回审判,是山城法官们开展巡回审判工作的“尖兵利器”。

■重庆法院“便携式数字巡回审判包”

“24小时诉服云仓”是“5G+智慧司法便民服务矩阵”前端装备之一,适合便民诉讼联络点、大型商场、旅游景点、园区等固定场所便民自助应用。

其利用专线+5G的方式,通过将诉讼引导、远程调解、在线庭审、材料收转、文书送达等全域一站式智能自助诉讼服务集成到一个功能仓内,为周边群众提供24小时不打烊自助诉讼服务。

■重庆法院“5G诉服云仓”应用场景

利用“5G车载便民法庭”“便携式数字巡回审判包”“24小时诉服云仓”等前端设备将全流程诉讼服务便捷延伸到人民群众身边,是群众真正看得见、摸得着、感受得到的司法便民新举措。

中国电信通过端、网、云、边、安协同

及5G网络定制能力,利用5G超级号卡、切片、定制DNN、专线等方式为重庆法院“5G+智慧司法便民服务矩阵”数据传输提供强有力支撑。

5G网络技术和数据安全交换平台实现了与人民法院专网办公办案系统数据共享、权限共管,跳出了传统巡回审判的单一功能限制,提供了十分完整的“全渝数智法院”诉讼服务功能。

目前,“5G车载便民法庭”已在重庆市39家法院得到配置应用,“便捷式数字巡回审判包”已在重庆近150个人民法庭实现全覆盖。2021年以来,重庆法院共开展巡回审判1600余场、法治宣传2000余次。在第三方民意调查中,重庆法院的群众满意度和司法公信力得分屡创历史新高。

(通讯员 熊飞跃)