

72家寄递企业全力迎战“双11”

80万包裹“潮”考验我市快递业

本报讯（记者 吴青朋 通讯员 胡海淼）6日，记者从全市邮政业旺季安全生产和服务保障动员部署会获悉，我市72家寄递企业全力迎战“双11”。今年“双11”期间，预计处理量达到80万件，日处理量最高12万件。

今年寄递旺季主要集中在“双11”、“双12”电商促销期间和圣诞节，以及2015年元旦和春节前夕（2月18日），共计100天左右。

我市寄递企业签订旺季服务安全责任书

本报讯（记者 吴青朋 通讯员 胡海淼）昨日，我市顺丰、申通、圆通、中通、韵达等72家寄递企业负责人签订旺季服务安全责任书，确保寄递渠道安全。

旺季服务安全责任书有19项规定，其中要求各寄递企业的作业和经营场地须按要求配备灭火器，作业区、办公区与生活区必须分离，严禁在作业区做饭、吸烟、焚烧垃圾等存在火灾隐患行为。分拣现场、仓库、营业场地内按要求安装监控，所有监控记录必须24小时运行，并保存30天以上，做到

随时可以调阅。货物堆放户外，须在快件上方安装遮雨（防晒）棚，并安装至少1个监控，指定专人管理。

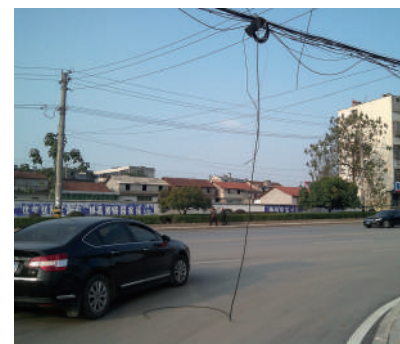
寄递企业对新的用户以及无固定场所的用户寄递的邮（快）件要做重点查验，对拒绝验视或不能确认是否安全的可疑物品不予收寄。

据了解，各寄递企业向市邮政管理局递交《安全生产目标责任书》后，快递企业还将与快递员签订责任书，层层落实主体责任，督促寄递企业积极应对即将到来的旺季。

右。其中，“双11”期间（11月11日至16日）将出现旺季峰值。

据了解，各寄递企业将加强对营业窗口、分拣中心等场所的安全隐患排查工作，提前做好“双11”等业务旺季人员、车辆、场地的预备工作，保证邮件、快件不积压、不爆仓和网络不瘫痪。严防收寄违禁品，收寄邮（快）件、物品要坚持当面验视封装，不能确定内件安全或用户拒绝验视的不得收寄。

为了确保旺季期间安全平稳运行，市邮政管理局要求各寄递企业做到“又快又稳”，各企业要灵活配备人员及车辆，增加处理频次，严禁出现快件积压。信息传递工作要快，对因天气和服务变动原因，造成快件延误等问题，及时向消费者做好解释工作，及时提供快件跟踪查询和投诉受理服务等。



昨日，记者在咸安区嫦娥广场附近红绿灯交叉路口看到，一条光缆从空中悬下落在了马路上。附近居民表示，这种情况已持续多日，由于光缆上方交错着很多线缆，无法判断是什么线路，希望有关部门能及时处理。

赵志忠/摄

中商百货咸宁店亿元红包惠市民

本报讯（记者 黄兰芬）为庆祝中商集团成立30周年，11月7日至11日，中商百货咸宁店推出了“亿元红包大派送”、“双11重磅优惠”等活动，感谢广大贵宾朋友一直以来的支持与厚爱。

现在，市民关注“武商中商”微信或是下载“武汉中商”APP，即可参与领红包的活动。只要动动手指，200元的红包就到手，并可以在活动期间使用。除了有红包领，市民若加入中商百货的VIP并下载“中商惠购”APP，还有机会赢取IPHONE6、千元现金卡等丰厚礼品。据了解，此次中商百货咸宁店准备了亿元红包来派送。

“双11”期间，中商百货咸宁店不论优惠幅度还是产品价格，与网店一拼到底。11月11日，市民只要持有连号“1111”面值100元人民币，100元可兑换成200元穿着类现金券使用（每人限兑一张，共300张）。另外，当天市民只要在黄金珠宝类、女鞋类、穿着类、精品男装类消费达到一定金额，就能获得额外赠送的大礼。

100元

征集新闻线索

8126342 8210000

新鲜事 突发事
疑难事 不平事

爆料奖：30—100元

跨区域合作 促农村增值

——赤壁绿态果业农民专业合作社发展纪实

□记者 艾菊桂 通讯员 孙永平

赤壁市余家桥乡为了更好地整合农业生产要素，发展绿色生态、旅游观光型现代农业，着力构筑农民快速致富平台，学习、借鉴外地先进的管理经验和种植技术，2008年5月，与成都市龙泉驿区水果开发商组建了以种植水果为主的生态观光农业合作社——赤壁绿态果业农民专业合作社（以下简称“绿态果业”）。

合作社已吸收社员680户，辐射余家桥乡7个村。种植特色水果8000多亩，水果的品种有水蜜桃、杨梅、蓝莓5、丰水梨、枇杷、葡萄等。

通过几年的努力工作，绿态果业已先后获得全国科普惠农先进单位、省级示范社、成都市龙泉驿区“三农”工作突出贡献集体、全省十佳水果专业合作社、全省土地流转机制创新先进单位、咸宁市、赤壁市十佳专业合作社、农业产业化示范单位、赤壁市党员教育、远程教育示范基地、农业科技示范基地等荣誉称号。

业”在各级党委和政府的大力支持下，创新思维比较好的破解了这些难题。

——政策倾斜，鼓励农户管理好园。针对农户分散种植管理难度大的特点，乡政府出台政策措施对其进行帮扶。加大了资金扶持力度。自2009年7月起，对果园管理好的农户，乡政府采取“以奖代补”的政策给予补贴，连续3年每亩每年奖励50元。奖励政策的落实极大地调动了农民的生产热情。

——技术指导，搞好果园的技术服务。将全乡分为18个片区，聘请6名骨干技术员实行包片责任制，组建了30多人的技信服务团队，长期对水果种植户进行技术指导。与此同时还先后请来了华中农大、市科技局、市农业局、特产局的专家与果农建立长期联系，每年为农民举办各类培训班达10余次，首先由省、市专家定期到合作社进行技术讲座，让所有社员对水果产生技术有初步了解；其次由四川农民技术学员分到户手把手教农户栽培管理技术；再次是通过合作社远程教育教室组织农户进行培训。投资了8万元修建了两间远程教育教室，投资了5万元购置了远程教育设备。合作社成立几年来共培训当地果农3000人次，发放资料5000余份，农技服务信息8000余条，为合作社生产技术统一创造了坚实的条件。

户，大力扶持了本地的种植大户。典型引路，发挥了三个层次的示范引导作用：一是引进外地大户和技术能手承包果园；二是发挥乡村干部示范的引导作用；三是扶持当地农户管理好自己的果园。增强了农民社员科学种植的本领，也开阔了大家的视野。

——配套项目，改善果园基础设施。余家桥乡积极争取国家农业投资项目，投资3000万元的低丘岗地改造项目、投资3750万元的土地血防项目、投资500万元的农业综合开发项目相继落户余家桥集中于果园建设。国家项目的实施，彻底改善了果园的基础设施，为果园的发展奠定了良好的基础。

——组织务工，保障果农过渡期纯收入稳中有增。通过组建合作社，农民的收入较大幅度的增加，其增加的因素有三：套种、租金和务工。土地入股农民除每年按面积收土地租金外，还到合作社做工赚工资。合作社自成立以来，其基础设施的用工主要是入社的社员，还有果园的栽苗、抚育、剪枝、施肥、喷洒农药等，工价为70—100元/日。据统计，涉及到有土地流转入合作社的农户有560户2190人，每年租金加务工所增加的收入达400余万元，人平增收近2000元。

产中使用的种苗、农药和化肥由合作社统一购买，投资80万元成立了生产资料服务部，修建了近1000平方米的农资仓库，2013年统一供应杨康有机肥1300吨，尿素1000吨、农药2吨，为农户节约投入共15万元。

统一技术标准，由合作社聘请省农业厅、林业厅专家、市农业局、科技局、特产局和龙泉驿农民土专家，统一进行技术指导。

统一品牌，合作社水果基地地处黄盖湖周边，自然条件优越，无任何工农业污染，为了推介余家桥的优质水果产品，

2012年，合作社种植的水蜜桃和丰水梨以及枇杷三个品种获得了国家农产品A级绿色水果认证。2014年，合作社向国家申报有机认证，目前已初步通过转换证。统一商标品牌，提高了合作社水果市场竞争力，为增加果农收入打下基础。

统一销售，2013年基地70%以上果园挂果受益，总产达3000多吨以上，通过合作社统一与成都、上海、武汉、广州、深圳等地水果经销商广泛联系，所产优质水果以高于本地批发价的20%已全部销售完。

目前，基地苗木生长茂盛，2014年有90%以上的苗木挂果。再经过2—3年的努力，绿态果业8000多亩水果便进入丰产期，亩产1吨优质水果，总产将达8000多吨，年产值效益可观，其中杨梅和蓝莓亩产纯利润将超过万元。通过一、二、三产业互动，一个聚旅游、休闲、娱乐为一体的特色水果带将会呈现在鄂南大地，到时将是桃红、梨白、枇杷绿的休闲圣地，形成四季花不断、全年果飘香的农业旅游乐园。

创新思维 破解难题

组建果业专业合作社从开始到收益中间有3—5年的投入期，同时也是零收入期，这个时间也是农民最难坚持的。诸如：政府的支持问题、种植水果的技术问题、基地设施的投入问题、零收入期农民的生活问题等等，都是农民极为关注的热点难点问题，“绿态果

典型示范 引领群众

绿态果业在吸收社员的过程中注重典型引路，大胆地引入外地的技术能手和种植大

强化服务 确保增收

统一提供优质种苗，合作社近几年来共无偿提供了优质果苗300万株，统一提供优质种苗品种20余个。

统一供应农资，合作社所有水果基地生



水蜜桃



枇杷



丰水梨



蓝莓



葡萄